



คู่มือปฏิบัติงาน โครงการอันเนื่องมาจากพระราชดำริ

สำนักงานคณะกรรมการพิเศษเพื่อประสานงานโครงการอันเนื่องมาจากพระราชดำริ
(สำนักงาน กปร.)
ตุลาคม 2554

คู่มือการปฏิบัติงาน โครงการอันเนื่องมาจากพระราชดำริ



1. โครงการอันเนื่องมาจากพระราชดำริ คืออะไร

โครงการอันเนื่องมาจากพระราชดำริ หมายถึงโครงการ แผนงาน หรือกิจกรรมใดๆ ที่ส่วนราชการ รัฐวิสาหกิจ เป็นผู้ดำเนินงานเพื่อสนองพระราชดำริ

2. ทำไมจึงเรียกว่า “โครงการอันเนื่องมาจากพระราชดำริ”

เนื่องจากแผนงาน/โครงการ หรือกิจกรรมใดๆ ที่เคยเรียกว่า “โครงการตามพระราชดำริ” นั้นที่แท้เป็นโครงการที่ได้รับพระราชทานพระราชดำริในเบื้องต้นเท่านั้น แต่กว่าจะถึงขั้นดำเนินการต้องผ่านขั้นตอนการกลั่นกรองจากหลายฝ่าย และบางกรณีได้เลิกล้มไปเพราะไม่เหมาะสม จึงได้เรียกว่า “โครงการอันเนื่องมาจากพระราชดำริ”

3. ทำไมต้องมีระบบการดำเนินงานสนองโครงการอันเนื่องมาจากพระราชดำริ

โครงการอันเนื่องมาจากพระราชดำริ เป็นโครงการที่ส่งผลประโยชน์ให้แก่ประชาชนในส่วนต่างๆ ของประเทศโดยตรง โดยเฉพาะชาชนบทที่ห่างไกลทุรกันดาร และยากจนอย่างแท้จริง โครงการเหล่านี้ ส่วนใหญ่เป็นโครงการที่มุ่งเน้นการพัฒนาคุณภาพชีวิตของคนในชาติ การบริหารทรัพยากร และอนุรักษ์สิ่งแวดล้อม และเสริมสร้างความมั่นคงของชาติ ซึ่งนอกจากจะส่งผลให้ประชาชนมีความเป็นอยู่ที่ดีแล้ว ยังก่อให้เกิดประโยชน์ต่อประเทศชาติเป็นส่วนรวมด้วย

แต่การดำเนินงานสนองโครงการอันเนื่องมาจากพระราชดำริที่ผ่านมา หน่วยงานต่างๆ ยังมีความยุ่งยาก สับสนในการจัดทำแผนงาน/โครงการ และการเสนอขอรับการสนับสนุนงบประมาณ จึงทำให้การดำเนินงานสนองโครงการอันเนื่องมาจากพระราชดำริไม่เกิดประสิทธิภาพ และรวดเร็วเท่าที่ควร เนื่องจากไม่มีองค์กรและระบบการดำเนินงานเป็นส่วนรวมที่ชัดเจน

รัฐบาลได้ตระหนักถึงความสำคัญของเรื่องดังกล่าวนี้ จึงได้ออกระเบียบสำนักนายกรัฐมนตรีว่าด้วยโครงการอันเนื่องมาจากพระราชดำริ พ.ศ. 2524 ซึ่งต่อมา ได้แก้ไขปรับปรุงใหม่เป็นระเบียบสำนักนายกรัฐมนตรีว่าด้วยโครงการอันเนื่องมาจากพระราชดำริ พ.ศ. 2534 เพื่อให้เป็นหลักในการดำเนินงานสนองโครงการอันเนื่องมาจากพระราชดำริ รายละเอียดตามระเบียบสำนักนายกรัฐมนตรีฯ ในภาคผนวกแนบท้าย

4. กปร. คืออะไร มีหน้าที่อะไร

คณะกรรมการพิเศษเพื่อประสานงานโครงการอันเนื่องมาจากพระราชดำริ เรียกโดยย่อว่า “กปร.” ซึ่งมีองค์ประกอบของคณะกรรมการ และรายละเอียดอำนาจหน้าที่ปรากฏในระเบียบสำนักนายกรัฐมนตรีฯ ในภาคผนวกแนบท้าย

สาระสำคัญเกี่ยวกับอำนาจหน้าที่ของ กปร. คือ เป็นองค์กรกลางระดับชาติ ควบคุม กำกับ ดูแล ติดตามผล และประสานการดำเนินงานของหน่วยงานราชการ และรัฐวิสาหกิจทั้งปวงที่ดำเนินงานตามโครงการอันเนื่องมาจากพระราชดำริ ให้สามารถดำเนินงานได้อย่างรวดเร็วและเป็นไปตามเป้าหมาย เพื่อสนองพระราชดำริได้อย่างมีประสิทธิภาพมากที่สุด ตลอดจนเป็นองค์กรกลางที่จะเป็นผู้พิจารณาอนุมัติ แผนงาน/โครงการ และงบประมาณค่าใช้จ่ายที่หน่วยงานต่างๆ เสนอขอเพื่อการดำเนินงานโครงการอันเนื่องมาจากพระราชดำริ

5. สำนักงานคณะกรรมการพิเศษเพื่อประสานงานโครงการอันเนื่องมาจากพระราชดำริ (สำนักงาน กปร.) มีบทบาทอย่างไร

1. สำนักงาน กปร. ทำหน้าที่ในฐานะเลขานุการคณะกรรมการพิเศษเพื่อประสานงานโครงการอันเนื่องมาจากพระราชดำริ (กปร.) รับผิดชอบทั้งในด้านวิชาการ ประสานงาน และงานธุรการ ตลอดจนงานอื่นๆ ที่ กปร. มอบหมาย โดยมีเลขาธิการ กปร. เป็นหัวหน้าสำนักงาน
2. สำนักงาน กปร. จะทำหน้าที่พิจารณากลับกรองโครงการอันเนื่องมาจากพระราชดำริทั้งหมด เพื่อนำเสนอ กปร. พิจารณานุมัติแผนงาน/โครงการและวงเงินงบประมาณเพื่อให้หน่วยราชการที่เกี่ยวข้องดำเนินการต่อไป รวมทั้งทำหน้าที่ประสานงานและติดตามประเมินผลในทุกกรณีเกี่ยวกับโครงการอันเนื่องมาจากพระราชดำริทั้งปวง

6. เมื่อเมื่อได้รับพระราชดำรัส หรือรับทราบความตามที่มีพระราชดำริ หน่วยงานควรทำอย่างไร แจ้งผู้ใด ทำโครงการเสนอใคร

มีขั้นตอนที่จะต้องดำเนินการ ดังนี้

1. เมื่อเจ้าหน้าที่ของหน่วยงานราชการ หรือรัฐวิสาหกิจ หรือผู้ที่ติดตามเสด็จพระราชดำเนินได้รับทราบความตามพระราชดำริแล้ว ให้นำความตามพระราชดำริดังกล่าวแจ้งต่อผู้บังคับบัญชาตามลำดับชั้น เช่น แจ้งให้จังหวัด กรม กองทัพภาค ฯลฯ ที่เกี่ยวข้องทราบ
2. เมื่อหน่วยงานที่เกี่ยวข้องดังกล่าวคือ จังหวัด กรม กองทัพภาค ฯลฯ รับทราบความตามพระราชดำริแล้ว จะประสานและ/หรือจัดทำแผนงาน/โครงการ และงบประมาณและเสนอกระทรวงเจ้าสังกัด หรือกรรมการ/อนุกรรมการคณะทำงานของโครงการนั้นๆ (หากมี) เพื่อพิจารณา

3. เมื่อกระทรวง ทบวง หรือคณะกรรมการ/อนุกรรมการ/คณะทำงานของโครงการตามข้อ 2 พิจารณาเห็นชอบแผนงาน/โครงการ และงบประมาณดังกล่าวแล้ว จะนำเสนอสำนักงาน กปร. เพื่อขอรับการสนับสนุนงบประมาณต่อไป

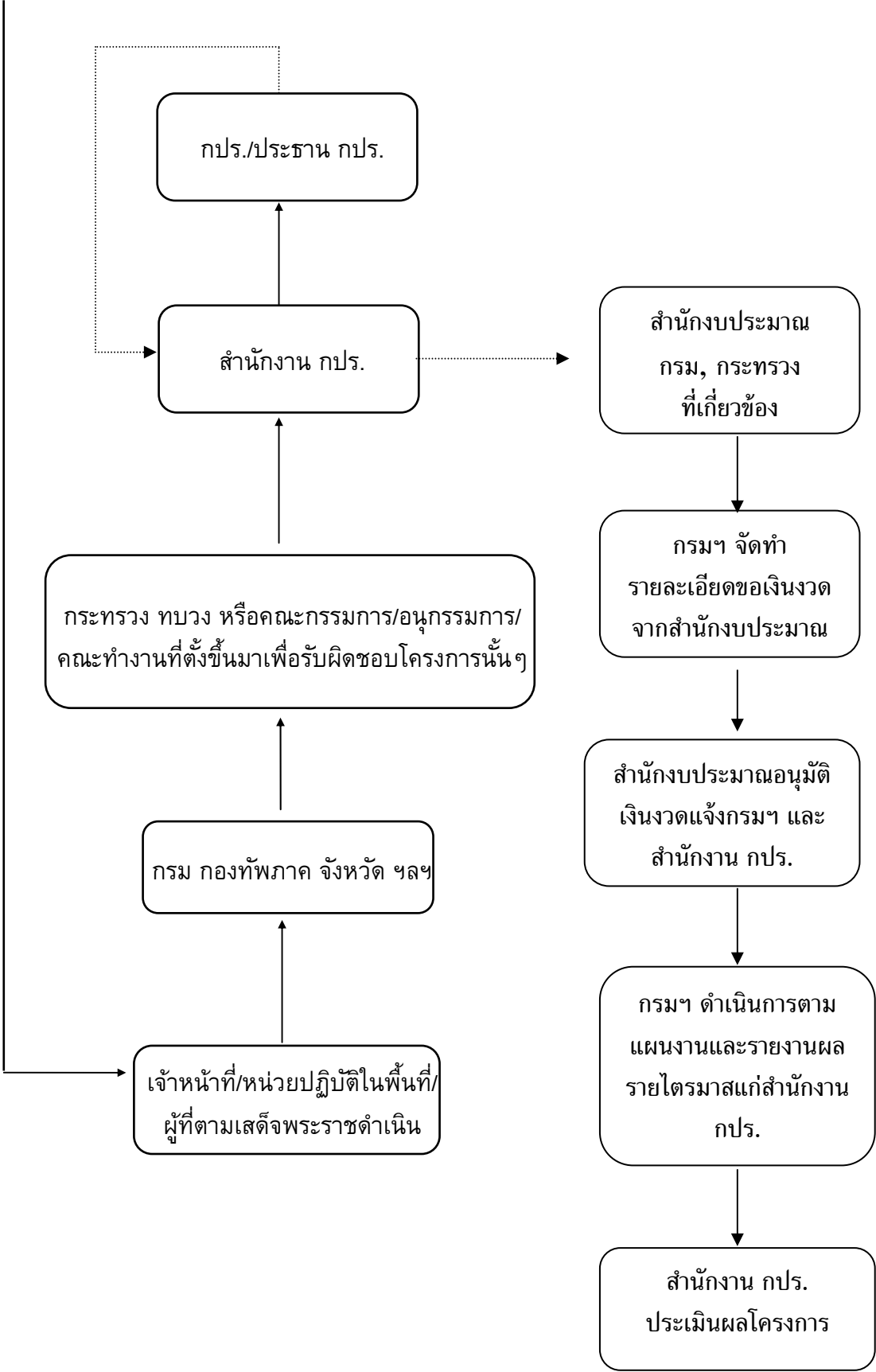
4. สำนักงาน กปร. จะพิจารณาวิเคราะห์กลั่นกรองแผนงาน/โครงการ และงบประมาณ นำเสนอ กปร. หรือประธาน กปร. เพื่อพิจารณาอนุมัติ

(ดูแผนผังหน้าถัดไป)

อนึ่ง ในกรณีที่โครงการอันเนื่องมาจากพระราชดำรินั้นๆ เกี่ยวข้องกับหน่วยงานที่จะต้องปฏิบัติเพียงหน่วยเดียว เช่น การสร้างเขื่อน อ่างเก็บน้ำ (ชลประทาน) ให้หน่วยงานนั้นๆ จัดทำแผนงาน/โครงการ และงบประมาณเสนอกระทรวงเจ้าสังกัด เพื่อเสนอยังสำนักงาน กปร. ในการนำเสนอ กปร. เพื่อพิจารณาอนุมัติต่อไป

สำหรับโครงการที่มีลักษณะร่วมดำเนินงานกันในหลายหน่วยงาน เช่น ในพื้นที่โครงการแห่งหนึ่ง กรมพัฒนาที่ดิน กรมที่ดิน จะต้องดำเนินการสำรวจจำแนกสมรรถนะที่ดิน จัดแบ่งแปลงที่ดิน กรมส่งเสริมการเกษตร กรมวิชาการเกษตร หรือกรมปศุสัตว์ ต้องดำเนินการเกี่ยวกับการเพาะปลูก เลี้ยงสัตว์ รวมทั้งกรมทางหลวงชนบท จะต้องดำเนินการสร้างถนน ฯลฯ เป็นต้น ในกรณีนี้ สำนักงาน กปร. (เมื่อได้รับแจ้งจากหน่วยงานที่เกี่ยวข้องแล้ว) จะเป็นผู้ประสานงานกับหน่วยงานต่างๆ เพื่อจัดทำแผน/โครงการ และงบประมาณร่วมกัน หรือจัดเป็นรูปคณะกรรมการ/คณะทำงาน เพื่อร่วมกันพิจารณาวางแผนโครงการ พร้อมงบประมาณให้ประสานสอดคล้องกันในการดำเนินงานในโครงการนั้นๆ ต่อไป

พระราชดำริ/พระราชดำรัส



7. จะจัดทำโครงการอย่างไร

1. หน่วยงานปฏิบัติที่ประสงค์จะจัดทำโครงการเพื่อเสนอขอรับการสนับสนุนงบประมาณโครงการอันเนื่องมาจากพระราชดำริ ให้จัดทำโครงการขึ้นตามแบบปกติที่ปฏิบัติในหน่วยงาน ซึ่งประกอบด้วย วัตถุประสงค์ของโครงการ เป้าหมาย วิธีการดำเนินงาน ขั้นตอนการดำเนินงาน ระยะเวลา งบประมาณค่าใช้จ่าย ตลอดจนรายละเอียดอื่นๆ ฯลฯ ตามแบบของการจัดทำโครงการโดยทั่วไป

2. เมื่อจัดทำโครงการตามข้อ 1 แล้ว หน่วยปฏิบัติจะต้องกรอกแบบคำขอรับการสนับสนุนงบประมาณโครงการตามแบบคำขอรับการสนับสนุนงบประมาณตามที่สำนักงาน กปร. กำหนดขึ้น ในภาคผนวกท้ายเล่ม ปะหน้าโครงการแต่ละโครงการทุกโครงการด้วยทุกครั้ง

3. เมื่อดำเนินการตามข้อ 1 และ 2 แล้ว ให้หน่วยปฏิบัติของกรมฯ นำเสนอผู้บังคับบัญชาตามลำดับชั้น จนถึงระดับกระทรวง (เพื่อให้กระทรวงทราบและเตรียมตั้งงบประมาณปกติรองรับในปีต่อไป) เพื่อพิจารณา ทั้งนี้ กระทรวงจะเป็นผู้เสนอขอรับการสนับสนุนงบประมาณของกรมฯ นั้นๆ มายังสำนักงาน กปร. ต่อไป

4. ในกรณีที่เป็นเรื่องเกี่ยวข้องกับความมั่นคง เมื่อดำเนินการตามข้อ 1 และ 2 แล้ว ให้นำเสนอแม่ทัพภาคในฐานะประธานคณะกรรมการพัฒนาเพื่อความมั่นคงในเขตกองทัพภาคนั้นๆ (พมพ.) เพื่อส่งให้สำนักงาน กปร. ต่อไป

อนึ่ง ในการจัดทำโครงการนั้น เจ้าหน้าที่สำนักงาน กปร. จะต้องประสานขอให้หน่วยงานต่างๆ จัดทำโครงการให้ครบถ้วนสมบูรณ์จนสิ้นสุดระยะเวลาของโครงการ เช่น โครงการที่จะดำเนินการแล้วเสร็จสมบูรณ์ภายใน 5 ปี แม้หน่วยงานจะของบประมาณจาก กปร. เพียงปีแรกปีเดียว แต่ขอให้จัดทำครอบคลุมแผนการดำเนินงาน และงบประมาณทั้งหมด ทั้ง 5 ปี มิใช่เฉพาะโครงการ/กิจกรรม ที่จะของบประมาณจาก กปร. เฉพาะปีเดียวเท่านั้น ทั้งนี้ สำนักงาน กปร. และสำนักงบประมาณจะได้ทราบถึงงบบุคลากรของโครงการนั้นๆ ในปีต่อไป ที่สำนักงบประมาณจะจัดสรรให้ต่อไปด้วย

นอกจากนี้ การเสนอโครงการอันเนื่องมาจากพระราชดำริ มีเงื่อนไขในการเสนอขอรับความสนับสนุนงบประมาณดังนี้

- 1) ต้องเป็นโครงการที่ได้มีพระราชดำริใหม่อย่างแท้จริง และยังไม่เคยมีการดำเนินการใดๆ มาก่อน หรือ
- 2) เป็นโครงการเก่าที่มีการดำเนินงานไปแล้ว แต่ได้มีพระราชดำริใหม่เพิ่มเติม

8. สำนักงาน กปร. ได้รับโครงการแล้วทำอย่างไร

เมื่อสำนักงาน กปร. ได้รับโครงการอันเนื่องมาจากพระราชดำริจากหน่วยงานต่างๆ ที่เสนอขอรับการสนับสนุนงบประมาณแล้วจะต้องดำเนินการดังนี้

1. สำนักงาน กปร. จะดำเนินการพิจารณาวิเคราะห์ กลั่นกรองแผนงาน/โครงการ และงบประมาณ และนำเสนอต่อที่ประชุม กปร. พร้อมข้อเสนอแนะเพื่อพิจารณาอนุมัติแผนงาน/โครงการ และงบประมาณดังกล่าว ซึ่งการประชุม กปร. นี้จะกำหนดขึ้นตามความจำเป็น และเหมาะสม

2. กรณีที่เป็นโครงการที่มีความสำคัญ หรือเร่งด่วน เมื่อสำนักงาน กปร. ได้ดำเนินการพิจารณาวิเคราะห์ กลั่นกรองแผนงาน/โครงการที่หน่วยงานเสนอขอเรียบร้อยแล้ว จะดำเนินการนำเสนอต่อนายกรัฐมนตรี ในฐานะประธาน กปร. เพื่อพิจารณาอนุมัติแผนงาน/โครงการ และงบประมาณต่างๆ เป็นรายโครงการต่อไปโดยทันที (ประธาน กปร. สามารถใช้อำนาจหน้าที่แทน กปร. ได้ โดยไม่ต้องรอการประชุม กปร.)

อนึ่ง การอนุมัติของ กปร. หรือประธาน กปร. จะอนุมัติแผนงาน/โครงการ กิจกรรมพร้อม วงเงินงบประมาณค่าใช้จ่ายที่เหมาะสมตามความจำเป็น ซึ่งเมื่อหน่วยงานที่ได้รับการอนุมัติแผนงาน/โครงการ และงบประมาณได้เสนอขอรับการจัดสรรเงินงวดจากสำนักงบประมาณแล้ว อาจถูกตัดทอนจำนวนเงินตามมาตรฐาน (unit cost) ของสำนักงบประมาณตามความเหมาะสมอีกได้

9. ประเภทโครงการ และการอนุมัติการดำเนินงานตามโครงการ

เมื่อหน่วยงานเสนอขอรับการสนับสนุนงบประมาณโครงการมายังสำนักงาน กปร. เพื่อให้พิจารณานำเสนอ กปร. พิจารณาในขั้นสุดท้ายนั้น ตามระเบียบสำนักนายกรัฐมนตรี ว่าด้วยโครงการอันเนื่องมาจากพระราชดำริ พ.ศ. 2534 ได้กำหนดหลักเกณฑ์การอนุมัติโครงการและวงเงินงบประมาณไว้ดังนี้

1. โครงการประเภทที่ 1

เป็นโครงการอันเนื่องมาจากพระราชดำริที่มีลักษณะเป็นงานด้านวิชาการ เช่น โครงการเพื่อการศึกษา ค้นคว้า ทดลอง หรือโครงการที่มีลักษณะเป็นงานวิจัยและโครงการใดๆ ที่สามารถดำเนินการแล้วเสร็จได้ภายใน 1 ปี ซึ่งโครงการประเภทนี้ กปร. สามารถพิจารณาอนุมัติโครงการและงบประมาณค่าใช้จ่ายตามโครงการได้ทั้งหมด เพื่อให้ดำเนินงานได้ทันที

2. โครงการประเภทที่ 2

เป็นโครงการอันเนื่องมาจากพระราชดำริที่มีลักษณะเป็นโครงการพัฒนาด้านต่างๆ โดยทั่วไป ซึ่งสามารถดำเนินการได้แล้วเสร็จภายในไม่เกิน 6 ปี ซึ่งโครงการประเภทนี้ กปร. สามารถอนุมัติงบประมาณค่าใช้จ่ายให้สามารถเริ่มงานได้ทันทีในปีแรก ส่วนปีต่อไป หน่วยงานที่เกี่ยวข้องต้องดำเนินการเสนอของบประมาณไปตามปกติ

3. โครงการประเภทที่ 3

เป็นโครงการอันเนื่องมาจากพระราชดำริที่มีลักษณะเป็นโครงการใหญ่ที่ใช้เวลาดำเนินงานเกินกว่า 6 ปีขึ้นไปจึงแล้วเสร็จ ซึ่งโครงการประเภทนี้ กปร. สามารถอนุมัติงบประมาณได้ส่วนหนึ่ง

เพื่อให้เริ่มงานได้ทันที หรือพิจารณาอนุมัติเฉพาะแต่แผนงาน/โครงการเท่านั้น ส่วนงบประมาณให้หน่วยงานราชการที่เกี่ยวข้องนั้นๆ ดำเนินการของงบประมาณไปตามระบบปกติ

4. โครงการประเภทที่ 4

เป็นแผนงาน โครงการ หรือกิจกรรมอื่นใดที่มีพระราชประสงค์ให้ดำเนินการ ซึ่งโครงการประเภทนี้ กปร. หรือประธาน กปร. อนุมัติแผนงาน/โครงการ/กิจกรรม และงบประมาณค่าใช้จ่ายได้ตามความเหมาะสมในทุกกรณี

10. หน่วยงานจะทราบได้อย่างไรว่าโครงการได้รับอนุมัติหรือไม่

เมื่อหน่วยงานเสนอแผนงาน/โครงการ และงบประมาณมายังสำนักงาน กปร. สำนักงานฯ จะวิเคราะห์ พิจารณากลับกรอง และนำเสนอ กปร. หรือ นายกรัฐมนตรี ซึ่งเป็นประธาน กปร. (สามารถใช้อำนาจหน้าที่แทน กปร. ได้) พิจารณาอนุมัติต่อไป หากได้รับการอนุมัติทางสำนักงาน กปร. จะแจ้งให้ทุกหน่วยงานที่เกี่ยวข้องทราบโดยทันที

11. เมื่อโครงการที่หน่วยงานเสนอได้รับอนุมัติแล้ว จะต้องดำเนินการอย่างไรบ้าง

เมื่อหน่วยงานได้รับแจ้งการอนุมัติโครงการจากสำนักงาน กปร. แล้ว ให้ดำเนินการดังนี้

1. รับผิดชอบขอรับการจัดสรรงบประมาณจากสำนักงบประมาณ (ซึ่งสำนักงบประมาณอาจตัดทอนจำนวนเงินลงได้ตามมาตรฐานงบประมาณดังที่ได้กล่าวไว้แล้วข้างต้น)
2. เร่งดำเนินการตามโครงการที่ได้เสนอมาให้สำเร็จตามวัตถุประสงค์และเป้าหมายโดยเร็ว
3. จัดทำรายงานผลการดำเนินงานในแต่ละโครงการให้สำนักงาน กปร. ทราบเป็นระยะๆ ทุกกรอบ 3 เดือน ตลอดไปจนกว่าโครงการจะเสร็จสิ้นโดยสมบูรณ์
4. จัดทำรายงานการใช้จ่ายงบประมาณในการดำเนินงานตามโครงการอันเนื่องมาจากพระราชดำริให้สำนักงาน กปร. ทราบตามระยะเวลาที่กำหนด (รายเดือน)
5. ให้บรรจุแผนงานโครงการ และงบประมาณต่อเนื่องหรืองบบำรุงรักษา ฯลฯ ของโครงการนั้นไว้ในแผนงานงบประมาณปกติของหน่วยงานท่านในปีต่อๆ ไปด้วย (กปร. จะอนุมัติให้เพียงปีแรก เพื่อให้เริ่มต้นทำงานได้เท่านั้น)

12. เมื่อหน่วยงานมีปัญหาอุปสรรค ข้อขัดข้องต่าง ๆ ควรทำอย่างไร

ในกรณีที่หน่วยงานเกิดมีปัญหา ข้อขัดข้องหรืออุปสรรคใดๆ ในกรณีเกี่ยวกับการดำเนินงานตามโครงการอันเนื่องมาจากพระราชดำริที่เกินกำลังความสามารถของหน่วยงานที่จะดำเนินการแก้ไขได้ โปรดแจ้งให้สำนักงาน กปร. ทราบ เพื่อจะได้ช่วยประสานงานและ/หรือร่วมกันแก้ไขปัญหาต่อไป

13. สถานที่ติดต่อ

สำนักงานคณะกรรมการพิเศษเพื่อประสานงานโครงการอันเนื่องมาจากพระราชดำริ
2012 ซอยอรุณอมรินทร์ 36 ถนนอรุณอมรินทร์ แขวงบางยี่ขัน เขตบางพลัด กรุงเทพฯ 10700
โทร. 02-447-8500-6 โทรสาร. 02-447-8562

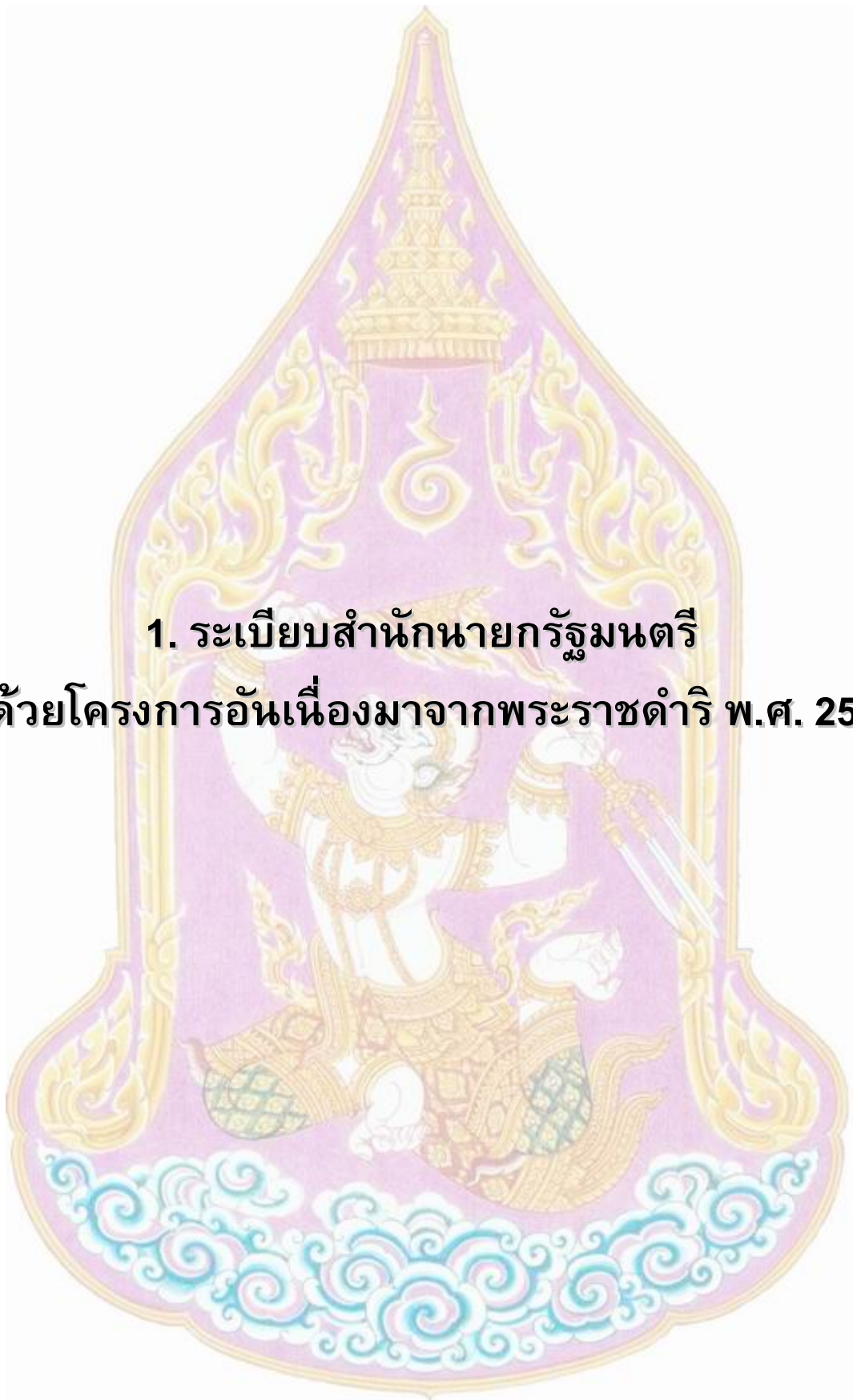
14. ข้อควรจำ

1. โครงการใดที่ต้องใช้ระยะเวลาดำเนินการเกิน 1 ปีขึ้นไปจึงแล้วเสร็จ ในปีงบประมาณต่อไป ให้หน่วยงานตั้งงบประมาณไว้ในแผนงานปกติของส่วนราชการสำหรับการบำรุงรักษาหรืออื่นๆ ต่อไปด้วย เนื่องจากทาง กปร. จะพิจารณาอนุมัติให้เฉพาะโครงการที่เริ่มใหม่ในปีงบประมาณนั้น ๆ ซึ่งหน่วยงานอาจไม่ทราบมาก่อน และไม่ได้เตรียมงบประมาณไว้

2. โครงการที่เสนอจะต้องเป็นโครงการที่ได้มีพระราชดำริใหม่ หรือเป็นโครงการเก่าแต่ได้มีพระราชดำริใหม่เพิ่มเติม ซึ่งเป็นโครงการหรือกิจกรรมใหม่เริ่มแรกจริงๆ งบประมาณ กปร. มีไว้เพื่อใช้จ่ายในลักษณะเป็นเงินฉุกเฉิน เพื่อสนับสนุนหน่วยงานต่างๆ ให้สามารถสนองพระราชดำริในโครงการใหม่ๆ ที่จำเป็นเร่งด่วนในทันทีเท่านั้น และทุกหน่วยงานจะต้องพิจารณาดำเนินการสนองพระราชดำริ โดยใช้จ่ายจากงบประมาณปกติของตนเองก่อน โดยการจัดลำดับความสำคัญของโครงการอันเนื่องมาจากพระราชดำริไว้ในลำดับสูง จนเมื่อเกินกำลังขีดความสามารถแล้ว ทาง กปร. จึงจะพิจารณาสนับสนุนงบประมาณให้ได้



ภาคผนวก



1. ระเบียบสำนักนายกรัฐมนตรี

ว่าด้วยโครงการอันเนื่องมาจากพระราชดำริ พ.ศ. 2534

ที่ นร ๐๒๐๓/๑๐๘๘๗

สำนักเลขาธิการคณะรัฐมนตรี
ทำเนียบรัฐบาล กทม. ๑๐๓๐๐

๘ กรกฎาคม ๒๕๓๔

เรื่อง ระเบียบสำนักนายกรัฐมนตรี ว่าด้วยโครงการอันเนื่องมาจากพระราชดำริ
พ.ศ. ๒๕๓๔

เรียน ผู้อำนวยการสำนักงานเลขาธิการ กปร.

อ้างถึง หนังสือสำนักเลขาธิการคณะรัฐมนตรี ที่ นร ๐๒๐๓/๑๐๒๐๒
ลงวันที่ ๒๗ มิถุนายน ๒๕๓๔

สิ่งที่ส่งมาด้วย สำเนาระเบียบสำนักนายกรัฐมนตรีในเรื่องนี้

ตามที่ได้แจ้งมติคณะรัฐมนตรีเห็นชอบร่างระเบียบสำนักนายกรัฐมนตรี
ว่าด้วยโครงการอันเนื่องมาจากพระราชดำริ พ.ศ. ๒๕๓๔ มาเพื่อทราบ นั้น

บัดนี้ สำนักเลขาธิการคณะรัฐมนตรีได้นำเสนอนายกรัฐมนตรีพิจารณา
ลงนามในระเบียบดังกล่าวแล้ว ดังสำเนาที่ได้ส่งมาพร้อมนี้ และได้ประกาศในราชกิจจา-
นุเบกษา เล่ม ๑๐๘ ตอนที่ ๑๑๖ ลงวันที่ ๒ กรกฎาคม ๒๕๓๔ แล้ว

จึงเรียนมาเพื่อโปรดทราบ ทั้งนี้ ได้แจ้งให้กระทรวง ทบวง กรม ต่าง ๆ
ทราบด้วยแล้ว

ขอแสดงความนับถือ

นาวาอากาศเอก ลงนามแล้ว

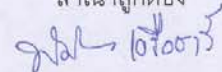
(โสภณ สุวรรณระจิก)

เลขาธิการคณะรัฐมนตรี

กองนิติธรรม

โทร. ๒๘๒๘๑๕๐

สำเนาถูกต้อง



(นางสาวพิศมัย เครือชารี)

เจ้าหน้าที่วิเคราะห์นโยบายและแผน 6ว.

(สำเนา)

ระเบียบสำนักนายกรัฐมนตรี
ว่าด้วยโครงการอันเนื่องมาจากพระราชดำริ

พ.ศ. ๒๕๓๔

เพื่อให้โครงการอันเนื่องมาจากพระราชดำริสามารถดำเนินการได้อย่างเป็นระบบ รวดเร็ว และเป็นประโยชน์ต่อการพัฒนาเศรษฐกิจ สังคม และความมั่นคงของประเทศมากยิ่งขึ้น นายกรัฐมนตรีโดยความเห็นชอบของคณะรัฐมนตรี จึงวางระเบียบไว้ดังต่อไปนี้

ข้อ ๑ ระเบียบนี้เรียกว่า “ระเบียบสำนักนายกรัฐมนตรีว่าด้วยโครงการอันเนื่องมาจากพระราชดำริ พ.ศ. ๒๕๓๔”

ข้อ ๒ ระเบียบนี้ให้ใช้บังคับตั้งแต่วันถัดจากวันประกาศในราชกิจจานุเบกษา เป็นต้นไป

ข้อ ๓ ให้ยกเลิก

(๑) ระเบียบสำนักนายกรัฐมนตรีว่าด้วยโครงการอันเนื่องมาจากพระราชดำริ พ.ศ. ๒๕๒๔

(๒) ระเบียบสำนักนายกรัฐมนตรีว่าด้วยโครงการอันเนื่องมาจากพระราชดำริ (ฉบับที่ ๒) พ.ศ. ๒๕๒๗

(๓) ระเบียบสำนักนายกรัฐมนตรีว่าด้วยโครงการอันเนื่องมาจากพระราชดำริ (ฉบับที่ ๓) พ.ศ. ๒๕๓๑

/ข้อ ๔

ข้อ ๔ ในระเบียบนี้

“ส่วนราชการ” หมายความว่า ส่วนราชการตามกฎหมายว่าด้วยวิธีการ
งบประมาณ

“รัฐวิสาหกิจ” หมายความว่า รัฐวิสาหกิจตามกฎหมายว่าด้วยวิธีการ
งบประมาณ

“โครงการอันเนื่องมาจากพระราชดำริ” หมายความว่า โครงการ แผนงาน
และกิจกรรมใด ๆ ที่ส่วนราชการ หรือรัฐวิสาหกิจเป็นผู้ดำเนินงานเพื่อสนองพระราช
ดำริ

ข้อ ๕ ให้นายกรัฐมนตรีเป็นผู้รักษาการตามระเบียบนี้

หมวด ๑

ข้อความทั่วไป

ข้อ ๖ ในกรณีที่มีปัญหาหรือความจำเป็น ให้ประธานคณะกรรมการพิเศษ
เพื่อประสานงานโครงการอันเนื่องมาจากพระราชดำริหรือผู้ที่ประธานคณะกรรมการพิเศษ
เพื่อประสานงานโครงการอันเนื่องมาจากพระราชดำริมอบหมายมีอำนาจวินิจฉัยและ
สั่งยกเว้นการปฏิบัติตามระเบียบนี้ได้ตามที่เห็นสมควร รวมตลอดทั้งดำเนินการใด ๆ
ตามโครงการอันเนื่องมาจากพระราชดำริให้เป็นไปตามพระราชประสงค์

หมวด ๒

คณะกรรมการพิเศษเพื่อประสานงานโครงการอันเนื่องมาจากพระราชดำริ

ข้อ ๗ ให้มีคณะกรรมการหนึ่งเรียกว่า “คณะกรรมการพิเศษเพื่อประสาน
งานโครงการอันเนื่องมาจากพระราชดำริ” เรียกโดยย่อว่า “กปร.” ประกอบด้วย

- | | | |
|------|---|--------------------------------|
| (๑) | นายกรัฐมนตรี | เป็นประธานกรรมการ |
| (๒) | ปลัดสำนักนายกรัฐมนตรี | เป็นกรรมการ |
| (๓) | ปลัดกระทรวงการคลัง | เป็นกรรมการ |
| (๔) | ปลัดกระทรวงเกษตรและสหกรณ์ | เป็นกรรมการ |
| (๕) | ปลัดกระทรวงมหาดไทย | เป็นกรรมการ |
| (๖) | ปลัดกระทรวงวิทยาศาสตร์
เทคโนโลยีและการพลังงาน | เป็นกรรมการ |
| (๗) | ผู้อำนวยการสำนักงาน
ประมาณ | เป็นกรรมการ |
| (๘) | เลขาธิการนายกรัฐมนตรี | เป็นกรรมการ |
| (๙) | เลขาธิการคณะกรรมการ
พัฒนาการเศรษฐกิจและสังคมแห่งชาติ | เป็นกรรมการ |
| (๑๐) | ผู้บัญชาการทหารสูงสุด | เป็นกรรมการ |
| (๑๑) | ผู้บัญชาการทหารบก | เป็นกรรมการ |
| (๑๒) | ราชเลขาธิการ | เป็นกรรมการ |
| (๑๓) | รองราชเลขาธิการหนึ่งคน | เป็นกรรมการ |
| (๑๔) | เลขาธิการ กปร. | เป็นกรรมการและเลขานุการ |
| (๑๕) | รองเลขาธิการ กปร. | เป็นกรรมการและผู้ช่วยเลขานุการ |
| (๑๖) | ผู้ช่วยเลขาธิการ กปร. | เป็นกรรมการและผู้ช่วยเลขานุการ |
| (๑๗) | เจ้าหน้าที่สำนักราชเลขาธิการหนึ่งคน | เป็นกรรมการและผู้ช่วยเลขานุการ |
- ข้อ ๘ ให้มีองคมนตรีหนึ่งคนเป็นที่ปรึกษาของ กปร.
- ข้อ ๙ ให้ กปร. มีอำนาจหน้าที่ ดังนี้

- (๑) ควบคุม กำกับ ดูแล ติดตามผล และประสานการดำเนินงานของ
ส่วนราชการและรัฐวิสาหกิจที่เกี่ยวข้องกับโครงการอันเนื่องมาจากพระราชดำริ
- (๒) พิจารณาและกำหนดโครงการเพื่อขอรับความช่วยเหลือทั้งด้านวิชาการและการเงินจากภายในประเทศและต่างประเทศ รวมทั้งส่งจ่ายเงินที่ได้มาจากการช่วยเหลือดังกล่าวเพื่อโครงการอันเนื่องมาจากพระราชดำริ

(๓) พิจารณาอนุมัติโครงการ แผนงาน และกิจกรรมใด ๆ และพิจารณาอนุมัติงบประมาณรายจ่ายเพื่อดำเนินการตามโครงการอันเนื่องมาจากพระราชดำริ และงบประมาณรายจ่ายในการบริหารงานของสำนักงานคณะกรรมการพิเศษเพื่อประสานงานโครงการอันเนื่องมาจากพระราชดำริ ตามความจำเป็น

(๔) พิจารณาอนุมัติการเปลี่ยนแปลงโครงการและงบประมาณรายจ่าย เพื่อให้สอดคล้องกับโครงการอันเนื่องมาจากพระราชดำริได้ทุกกรณี

(๕) แต่งตั้งคณะกรรมการ คณะอนุกรรมการ คณะทำงาน หรือเจ้าหน้าที่จากส่วนราชการและรัฐวิสาหกิจ ให้ช่วยเหลือการปฏิบัติงานสนองโครงการอันเนื่องมาจากพระราชดำริได้ตามความเหมาะสม

(๖) มีหนังสือขอให้เจ้าหน้าที่จากส่วนราชการและรัฐวิสาหกิจมาช่วยราชการหรือชี้แจงหรือส่งข้อมูลหรือสถิติใด ๆ ได้

(๗) ดำเนินการอื่นใดตามที่คณะรัฐมนตรีมอบหมาย

ในกรณีที่มีโครงการอันเนื่องมาจากพระราชดำริเร่งด่วนหรือพิเศษซึ่งจะต้องดำเนินการเพื่อสนองพระราชดำริโดยเร็ว ให้ประธานกรรมการ กปร.ใช้อำนาจหน้าที่แทน กปร. ได้ แต่ต้องแจ้งให้ กปร. ทราบ หรือประธานกรรมการ กปร. โดยความเห็นชอบของ กปร. จะมอบอำนาจหน้าที่ที่กำหนดไว้ในระเบียบนี้ให้แก่กรรมการ คนใดคนหนึ่งใช้อำนาจหน้าที่แทน กปร. ได้ตามความเหมาะสม

ข้อ ๑๐ ให้จัดตั้งสำนักงานคณะกรรมการพิเศษเพื่อประสานงานโครงการอันเนื่องมาจากพระราชดำริ เรียกโดยย่อว่า "สำนักงาน กปร." มีหน้าที่รับผิดชอบในงานด้านวิชาการ ประสานงาน และงานธุรการของ กปร. และปฏิบัติหน้าที่อื่น ๆ ตามที่ กปร. มอบหมาย

ในกรณีจำเป็นเกี่ยวกับการดำเนินงานตามโครงการอันเนื่องมาจากพระราชดำริ สำนักงาน กปร. อาจขอให้เจ้าหน้าที่จากส่วนราชการและรัฐวิสาหกิจมาช่วยราชการก็ได้

/ให้เลขาธิการ กปร.

ให้เลขาธิการ กปร. เป็นผู้บังคับบัญชาข้าราชการและลูกจ้างของสำนักงาน กปร. และรับผิดชอบในการปฏิบัติราชการของสำนักงาน กปร.

ให้รองเลขาธิการ กปร. และผู้ช่วยเลขาธิการ กปร. เป็นผู้ช่วยสั่งและปฏิบัติราชการ

ข้อ ๑๑ บรรดาค่าใช้จ่ายสำหรับ กปร. สำนักงาน กปร. คณะกรรมการ คณะอนุกรรมการ คณะทำงาน และเจ้าหน้าที่ ซึ่งส่วนราชการและรัฐวิสาหกิจได้มีคำสั่งให้มาช่วยเหลือการปฏิบัติงานโครงการอันเนื่องมาจากพระราชดำริ รวมตลอดทั้งค่าใช้จ่ายอื่น ๆ ที่จำเป็น ให้จ่ายจากเงินค่าใช้จ่ายในการบริหารงานของสำนักงาน กปร. ที่ กปร. ได้จัดสรรให้หรือจากเงินงบประมาณของส่วนราชการหรือรัฐวิสาหกิจที่เกี่ยวข้อง

หมวด ๓

ประเภทโครงการ

ข้อ ๑๒ โครงการอันเนื่องมาจากพระราชดำริที่ส่วนราชการหรือรัฐวิสาหกิจ เสนอขอรับการพิจารณาเพื่อดำเนินงานจาก กปร. จะต้องเกี่ยวข้องกับงานประเภท ดังต่อไปนี้

ประเภทที่ ๑ โครงการอันเนื่องมาจากพระราชดำริที่มีลักษณะเป็นงาน ด้านวิชาการ เช่น โครงการประเภทเพื่อการศึกษา ค้นคว้า ทดลอง หรือโครงการที่มี ลักษณะเป็นงานวิจัย และโครงการใด ๆ ที่สามารถดำเนินการให้แล้วเสร็จได้ภายใน ๑ ปี

ประเภทที่ ๒ โครงการอันเนื่องมาจากพระราชดำริที่มีลักษณะเป็น โครงการพัฒนาในด้านต่าง ๆ โดยทั่วไปที่สามารถดำเนินการให้แล้วเสร็จได้ภายใน ๒ ปี

ประเภทที่ ๓ โครงการอันเนื่องมาจากพระราชดำริที่มีลักษณะเป็นโครงการใหญ่ที่ต้องใช้เวลาดำเนินงานเกิน ๒ ปี จึงแล้วเสร็จ

/ประเภทที่ ๔

ประเภทที่ ๔ โครงการ แผนงาน และกิจกรรมใด ๆ ที่มีพระราชประสงค์ให้
ดำเนินการ

หมวด ๔

ขั้นตอนการดำเนินงาน

ข้อ ๑๓ ให้ส่วนราชการหรือรัฐวิสาหกิจที่รับผิดชอบและเกี่ยวข้องกับ
โครงการอันเนื่องมาจากพระราชดำรินี้ดำเนินการตามขั้นตอน ดังนี้

(๑) ให้เจ้าหน้าที่ของส่วนราชการหรือรัฐวิสาหกิจนำความตามที่ได้รับ
พระราชดำรินอหวหน้าส่วนราชการหรือรัฐวิสาหกิจที่เจ้าหน้าที่ผู้นั้นสังกัดอยู่ตาม
ลำดับชั้นและสำนักงาน กปร. ทราบเป็นหนังสือโดยด่วนเมื่อได้รับพระราชดำริ

เมื่อสำนักงาน กปร. ได้รับหนังสือจากเจ้าหน้าที่ผู้รับทราบความตาม
พระราชดำริเกี่ยวกับโครงการอันเนื่องมาจากพระราชดำริซึ่งโครงการดังกล่าว
เกี่ยวข้องกับการดำเนินงานของหลายส่วนราชการหรือรัฐวิสาหกิจ ให้สำนักงาน กปร.
มีหนังสือแจ้งให้ทุกส่วนราชการและรัฐวิสาหกิจ ที่เกี่ยวข้องทราบโดยด่วน

(๒) เมื่อส่วนราชการหรือรัฐวิสาหกิจที่เกี่ยวข้องได้รับหนังสือแจ้งจาก
สำนักงาน กปร. หรือเจ้าหน้าที่ที่เกี่ยวข้อง ให้ส่วนราชการหรือรัฐวิสาหกิจดังกล่าว
จัดทำรายละเอียดโครงการอันเนื่องมาจากพระราชดำริ พร้อมทั้งกำหนดวงเงิน
งบประมาณรายจ่ายเสนอสำนักงาน กปร. โดยด่วน

(๓) เมื่อสำนักงาน กปร. ได้รับรายละเอียดโครงการและวงเงินงบประมาณ
รายจ่ายจากส่วนราชการและรัฐวิสาหกิจที่เกี่ยวข้องแล้ว ให้สำนักงาน กปร. รวบรวม
รายละเอียดโครงการและวงเงินงบประมาณรายจ่ายสำหรับโครงการอันเนื่องมาจาก
พระราชดำริของส่วนราชการหรือรัฐวิสาหกิจดังกล่าวและพิจารณากลับกรองและ
นำเสนอ กปร. พิจารณาตามอำนาจหน้าที่ที่กำหนดไว้ในระเบียบนี้โดยด่วน

(๔) ในกรณีที่ กปร. หรือประธานกรรมการ กปร. ได้อนุมัติโครงการ แผนงาน หรือกิจกรรมใด ๆ และงบประมาณรายจ่ายแล้ว และมีงบประมาณผูกพันในปีต่อ ๆ ไป ให้สำนักงบประมาณเป็นผู้จัดสรรงบประมาณผูกพันเพื่อให้โครงการ แผนงาน และกิจกรรมใด ๆ ดังกล่าวสามารถดำเนินไปได้อย่างเรียบร้อย

(๕) เมื่อการพิจารณาเสร็จสิ้น ให้สำนักงาน กปร. แจ้งผลการพิจารณาของ กปร. ให้ส่วนราชการและรัฐวิสาหกิจที่เกี่ยวข้องทราบ

ข้อ ๑๔ เมื่อ กปร. อนุมัติโครงการ แผนงาน และกิจกรรมใด ๆ และวงเงินงบประมาณรายจ่ายแล้ว ให้สำนักงาน กปร. แจ้งการอนุมัติดังกล่าวเป็นหนังสือให้ส่วนราชการและรัฐวิสาหกิจที่เกี่ยวข้องดำเนินการไปตามขั้นตอนตามที่กำหนดไว้ในกฎหมาย ระเบียบ ข้อบังคับและคำสั่งอันเป็นระเบียบแบบแผนของทางราชการโดยด่วน

หมวด ๕

การอนุมัติโครงการ

ข้อ ๑๕ ให้ กปร. หรือประธานกรรมการ กปร. พิจารณาอนุมัติโครงการ และงบประมาณรายจ่ายตามโครงการอันเนื่องมาจากพระราชดำริของส่วนราชการ และรัฐวิสาหกิจตามประเภทโครงการ ดังนี้

(๑) โครงการประเภทที่ ๑ กปร. หรือประธานกรรมการ กปร. พิจารณาอนุมัติโครงการ และงบประมาณรายจ่ายตามโครงการได้ทั้งหมด เพื่อให้ดำเนินงานได้ทันที

(๒) โครงการประเภทที่ ๒ กปร. หรือประธานกรรมการ กปร. พิจารณาอนุมัติโครงการ และงบประมาณรายจ่ายเพื่อให้สามารถเริ่มดำเนินงานได้ในระยะแรกหรือปีแรก ส่วนงบประมาณดำเนินการในปีต่อไป ส่วนราชการหรือรัฐวิสาหกิจที่เกี่ยวข้องจะต้องเสนอขอของบประมาณรายจ่ายตามกฎหมาย ระเบียบ ข้อบังคับ และคำสั่งของส่วนราชการหรือรัฐวิสาหกิจนั้น ๆ

(๓) โครงการประเภทที่ ๓ กปร. หรือประธานกรรมการ กปร. พิจารณาอนุมัติโครงการ หรือพิจารณาเสนอโครงการไปตามขั้นตอนตามที่กำหนดไว้ในกฎหมายระเบียบ ข้อบังคับ และคำสั่งอันเป็นระเบียบแบบแผนของทางราชการ และในกรณีที่ กปร. อนุมัติโครงการแล้ว กปร. อาจอนุมัติงบประมาณรายจ่ายของโครงการได้บางส่วน เพื่อให้สามารถเริ่มดำเนินงานตามโครงการได้โดยเร็ว หรือไม่อนุมัติงบประมาณรายจ่ายของโครงการโดยให้ส่วนราชการและรัฐวิสาหกิจที่เกี่ยวข้องทำความตกลงกับสำนักงานงบประมาณต่อไปก็ได้

(๔) โครงการประเภทที่ ๔ กปร. หรือประธานกรรมการ กปร. พิจารณาอนุมัติโครงการ แผนงาน กิจกรรมใด ๆ และงบประมาณรายจ่ายได้ตามความเหมาะสมในทุกกรณี

(๕) เพื่อให้การดำเนินงานสนองพระราชดำริเป็นไปตามพระราชประสงค์ อย่างมีประสิทธิภาพและรวดเร็ว ให้ กปร. หรือประธานกรรมการ กปร. มีอำนาจสั่งยกเว้นการปฏิบัติตาม หมวด ๕ ข้อ ๑๕ (๑) (๒) และ (๓) และมีอำนาจพิจารณาอนุมัติโครงการ แผนงาน กิจกรรมใด ๆ และงบประมาณรายจ่ายได้ในทุกกรณี

หมวด ๖

งบประมาณรายจ่าย

ข้อ ๑๖ ให้สำนักงานงบประมาณจัดสรรงบประมาณตามความจำเป็นและเหมาะสมให้กับสำนักงาน กปร. เป็นประจำทุกปีงบประมาณ

หมวด ๗
อัตรากำลัง

ข้อ ๑๗ ให้สำนักงานคณะกรรมการข้าราชการพลเรือนและสำนักงานประมาณ
จัดสรรอัตรากำลังที่จำเป็นแก่สำนักงาน กปร. โดยให้ถือว่าเป็นความสำคัญเร่งด่วน
ลำดับแรกเพื่อให้เกิดความคล่องตัวในการสนองพระราชดำริได้อย่างมีประสิทธิภาพ

บทเฉพาะกาล

ข้อ ๑๘ บรรดาข้อบังคับ ข้อกำหนด คำสั่ง และประกาศซึ่งได้ออกโดย
อาศัยอำนาจตามระเบียบสำนักนายกรัฐมนตรีว่าด้วยโครงการอันเนื่องมาจาก
พระราชดำริ พ.ศ. ๒๕๒๔ ให้คงใช้บังคับได้ต่อไป ทั้งนี้ เพียงเท่าที่ไม่ขัดหรือแย้งกับ
บทแห่งระเบียบนี้

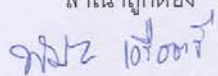
ประกาศ ณ วันที่ ๒๘ มิถุนายน พ.ศ. ๒๕๓๔

(ลงนาม) อานันท์ ปันยารชุน

(นายอานันท์ ปันยารชุน)

นายกรัฐมนตรี

สำเนาถูกต้อง



(นางสาวพิศมัย เครือชารี)

เจ้าหน้าที่วิเคราะห์นโยบายและแผน 6ว.



**2. ระเบียบสำนักนายกรัฐมนตรี
ว่าด้วยโครงการอันเนื่องมาจากพระราชดำริ (ฉบับที่ 2)
พ.ศ. 2546**

ที่ นร ๐๕๐๓/๑๐๒๒๒

เลขที่..... ๑๑๑๑
สำนักงานปลัดฯ. รับวันที่ 1 ๑๑ ๑๑ ๑๑
เวลา.....
ร.ถ. - ส
เลขที่.....
รับวันที่ 1 ๑๑ ๑๑ ๑๑
เวลา.....
สำนักเลขาธิการคณะรัฐมนตรี
ทำเนียบรัฐบาล กทม. ๑๐๓๐๐

๓๐ กรกฎาคม ๒๕๕๖

เรื่อง ระเบียบสำนักนายกรัฐมนตรี ว่าด้วยโครงการอันเนื่องมาจากพระราชดำริ (ฉบับที่ ๒)
พ.ศ. ๒๕๕๖

เรียน เลขาธิการคณะกรรมการพิเศษเพื่อประสานงานโครงการอันเนื่องมาจากพระราชดำริ

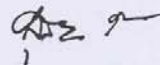
อ้างถึง หนังสือสำนักงานคณะกรรมการพิเศษเพื่อประสานงานโครงการอันเนื่องมาจากพระราชดำริ
ที่ กร ๐๐๐๔/๑๗๕๗ ลงวันที่ ๓ กรกฎาคม ๒๕๕๖

ตามที่ได้ส่งระเบียบสำนักนายกรัฐมนตรี ว่าด้วยโครงการอันเนื่องมาจากพระราชดำริ
(ฉบับที่ ๒) พ.ศ. ๒๕๕๖ ไปเพื่อประกาศในราชกิจจานุเบกษา นั้น

บัดนี้ สำนักเลขาธิการคณะรัฐมนตรีได้นำระเบียบสำนักนายกรัฐมนตรีดังกล่าว
ประกาศในราชกิจจานุเบกษา ฉบับประกาศทั่วไป เล่ม ๑๒๐ ตอนพิเศษ ๗๘ ง วันที่ ๑๘
กรกฎาคม ๒๕๕๖ แล้ว

จึงเรียนมาเพื่อโปรดทราบ

ขอแสดงความนับถือ



(นายสุรชัย ภูประเสริฐ)

รองเลขาธิการคณะรัฐมนตรี ปฏิบัติราชการแทน
เลขาธิการคณะรัฐมนตรี

สำนักนิติธรรม

โทร. ๐ ๒๒๘๐ ๙๐๐๐ ต่อ ๓๐๖-๗

๐ ๒๒๘๐ ๙๐๕๕

โทรสาร ๐ ๒๒๘๐ ๙๐๕๘

(B188/C/8)

กพง.

เลขที่ 1349

รับวันที่ 11 ๑๑ ๑๑

เวลา

ดร. คุณหญิง

เวลา

เวลา

เวลา



ระเบียบสำนักนายกรัฐมนตรี
ว่าด้วยโครงการอันเนื่องมาจากพระราชดำริ (ฉบับที่ ๒)
พ.ศ. ๒๕๔๖

โดยที่เป็นการสมควรแก้ไขเพิ่มเติมระเบียบสำนักนายกรัฐมนตรี ว่าด้วยโครงการอันเนื่องมาจากพระราชดำริ พ.ศ. ๒๕๓๔ ให้เหมาะสมยิ่งขึ้น

อาศัยอำนาจตามความในมาตรา ๑๑(๘) แห่งพระราชบัญญัติระเบียบบริหารราชการแผ่นดิน พ.ศ. ๒๕๓๔ นายกรัฐมนตรีโดยความเห็นชอบของคณะรัฐมนตรี จึงวางระเบียบไว้ดังนี้

ข้อ ๑ ระเบียบนี้เรียกว่า “ระเบียบสำนักนายกรัฐมนตรี ว่าด้วยโครงการอันเนื่องมาจากพระราชดำริ (ฉบับที่ ๒) พ.ศ. ๒๕๔๖”

ข้อ ๒ ระเบียบนี้ให้ใช้บังคับตั้งแต่วันถัดจากวันประกาศในราชกิจจานุเบกษาเป็นต้นไป

ข้อ ๓ ให้ยกเลิกความใน ข้อ ๗ ของระเบียบสำนักนายกรัฐมนตรี ว่าด้วยโครงการอันเนื่องมาจากพระราชดำริ พ.ศ. ๒๕๓๔ และให้ใช้ความต่อไปนี้แทน

“ข้อ ๗ ให้มีคณะกรรมการคณะหนึ่งเรียกว่า “คณะกรรมการพิเศษเพื่อประสานงานโครงการอันเนื่องมาจากพระราชดำริ” เรียกโดยย่อว่า “กปร.” ประกอบด้วย

- | | |
|---|-------------------|
| (๑) นายกรัฐมนตรี | เป็นประธานกรรมการ |
| (๒) ปลัดสำนักนายกรัฐมนตรี | เป็นกรรมการ |
| (๓) ปลัดกระทรวงการคลัง | เป็นกรรมการ |
| (๔) ปลัดกระทรวงเกษตรและสหกรณ์ | เป็นกรรมการ |
| (๕) ปลัดกระทรวงทรัพยากรธรรมชาติและสิ่งแวดล้อม | เป็นกรรมการ |
| (๖) ปลัดกระทรวงมหาดไทย | เป็นกรรมการ |
| (๗) ปลัดกระทรวงวิทยาศาสตร์และเทคโนโลยี | เป็นกรรมการ |
| (๘) ราชเลขาธิการ | เป็นกรรมการ |
| (๙) เลขาธิการนายกรัฐมนตรี | เป็นกรรมการ |

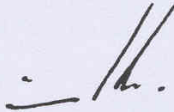
- (๑๐) เลขานุการคณะกรรมการพัฒนา
การเศรษฐกิจและสังคมแห่งชาติ เป็นกรรมการ
- (๑๑) ผู้อำนวยการสำนักงบประมาณ เป็นกรรมการ
- (๑๒) ผู้บัญชาการทหารสูงสุด เป็นกรรมการ
- (๑๓) ผู้บัญชาการทหารบก เป็นกรรมการ
- (๑๔) รองราชเลขาธิการที่ราชเลขาธิการ
มอบหมายจำนวนหนึ่งคน เป็นกรรมการ
- (๑๕) เลขานุการ กปร. เป็นกรรมการและเลขานุการ
- (๑๖) รองเลขาธิการ กปร. เป็นกรรมการและผู้ช่วยเลขานุการ
- (๑๗) ที่ปรึกษาด้านการประสานงาน
โครงการอันเนื่องมาจากพระราชดำริ
สำนักงาน กปร. เป็นกรรมการและผู้ช่วยเลขานุการ
- (๑๘) เจ้าหน้าที่สำนักราชเลขาธิการที่
ราชเลขาธิการมอบหมายจำนวนหนึ่งคน เป็นกรรมการและผู้ช่วยเลขานุการ"

ข้อ ๔ ให้ยกเลิกความในวรรคสี่ของข้อ ๑๐ ของระเบียบสำนักนายกรัฐมนตรี ว่าด้วย
โครงการอันเนื่องมาจากพระราชดำริ พ.ศ. ๒๕๓๔ และให้ใช้ความต่อไปนี้แทน

"ให้รองเลขาธิการ กปร. และที่ปรึกษาด้านการประสานงานโครงการอันเนื่อง
มาจากพระราชดำริ สำนักงาน กปร. เป็นผู้ช่วยสั่งและปฏิบัติราชการ"

ประกาศ ณ วันที่ ๒๗ มิถุนายน พ.ศ. ๒๕๔๖

พันตำรวจโท



(ทักษิณ ชินวัตร)

นายกรัฐมนตรี

สำเนาถูกต้อง



(นายปวีตร นวมะรัตน)

เจ้าหน้าที่วิเคราะห์นโยบายและแผน 8 ว.



3. ระเบียบสำนักนายกรัชมন্ত্রী
ว่าด้วยโครงการอันเนื่องมาจากพระราชดำริ (ฉบับที่ 3)
พ.ศ. 2558



ระเบียบสำนักนายกรัฐมนตรี
ว่าด้วยโครงการอันเนื่องมาจากพระราชดำริ (ฉบับที่ ๓)
พ.ศ. ๒๕๕๘

โดยที่เป็นการสมควรแก้ไขเพิ่มเติมระเบียบสำนักนายกรัฐมนตรี ว่าด้วยโครงการอันเนื่องมาจากพระราชดำริ พ.ศ. ๒๕๓๔ ให้เหมาะสมยิ่งขึ้น

อาศัยอำนาจตามความในมาตรา ๑๑ (๘) แห่งพระราชบัญญัติระเบียบบริหารราชการแผ่นดิน พ.ศ. ๒๕๓๔ นายกรัฐมนตรีโดยความเห็นชอบของคณะรัฐมนตรี จึงวางระเบียบไว้ดังนี้

ข้อ ๑ ระเบียบนี้เรียกว่า “ระเบียบสำนักนายกรัฐมนตรี ว่าด้วยโครงการอันเนื่องมาจากพระราชดำริ (ฉบับที่ ๓) พ.ศ. ๒๕๕๘”

ข้อ ๒ ระเบียบนี้ให้ใช้บังคับตั้งแต่วันถัดจากวันประกาศในราชกิจจานุเบกษาเป็นต้นไป

ข้อ ๓ ให้ยกเลิกความใน ข้อ ๗ ของระเบียบสำนักนายกรัฐมนตรี ว่าด้วยโครงการอันเนื่องมาจากพระราชดำริ พ.ศ. ๒๕๓๔ ซึ่งแก้ไขเพิ่มเติมโดยระเบียบสำนักนายกรัฐมนตรี ว่าด้วยโครงการอันเนื่องมาจากพระราชดำริ (ฉบับที่ ๒) พ.ศ. ๒๕๔๖ และให้ใช้ความต่อไปนี้แทน

“ข้อ ๗ ให้มีคณะกรรมการคณะหนึ่งเรียกว่า “คณะกรรมการพิเศษเพื่อประสานงานโครงการอันเนื่องมาจากพระราชดำริ” เรียกโดยย่อว่า “กปร.” ประกอบด้วย

- | | |
|---|---------------|
| (๑) นายกรัฐมนตรี | ประธานกรรมการ |
| (๒) ปลัดสำนักนายกรัฐมนตรี | กรรมการ |
| (๓) ปลัดกระทรวงการคลัง | กรรมการ |
| (๔) ปลัดกระทรวงเกษตรและสหกรณ์ | กรรมการ |
| (๕) ปลัดกระทรวงทรัพยากรธรรมชาติและสิ่งแวดล้อม | กรรมการ |
| (๖) ปลัดกระทรวงมหาดไทย | กรรมการ |
| (๗) ปลัดกระทรวงวิทยาศาสตร์และเทคโนโลยี | กรรมการ |
| (๘) ราชเลขาธิการ | กรรมการ |
| (๙) เลขาธิการนายกรัฐมนตรี | กรรมการ |

- | | |
|--|-----------------------------|
| (๑๐) เลขานุการคณะกรรมการพัฒนาการเศรษฐกิจ
และสังคมแห่งชาติ | กรรมการ |
| (๑๑) ผู้อำนวยการสำนักงบประมาณ | กรรมการ |
| (๑๒) ผู้บัญชาการทหารสูงสุด | กรรมการ |
| (๑๓) ผู้บัญชาการทหารบก | กรรมการ |
| (๑๔) รองราชเลขาธิการที่ราชเลขาธิการมอบหมาย | กรรมการ |
| (๑๕) เลขานุการ กปร. | กรรมการและเลขานุการ |
| (๑๖) รองเลขานุการ กปร. | กรรมการและผู้ช่วยเลขานุการ |
| (๑๗) ที่ปรึกษาด้านการประสานงานโครงการ
อันเนื่องมาจากพระราชดำริ
สำนักงาน กปร. | กรรมการและผู้ช่วยเลขานุการ” |

ประกาศ ณ วันที่ ๑๖ พฤษภาคม พ.ศ. ๒๕๕๘

พลเอก


(ประยุทธ์ จันทร์โอชา)
นายกรัฐมนตรี

**4. ระเบียบสำนักนายกรัฐมนตรี
ว่าด้วยการรับฟังความคิดเห็นของประชาชน พ.ศ. 2548**



ด่วนที่สุด

ที่ นร ๐๑๐๔.๓๓/๑๕๔๓๘



เลขที่ 38๐1
สำนักงาน กปร. วันที่ 31 มี.ค.
เวลา
เลขที่ 1567
วันที่ 7
สำนักนายกรัฐมนตรี
ทำเนียบรัฐบาล กทม. ๑๐๓๐๐

๑๓ ตุลาคม ๒๕๕๘

เรื่อง ระเบียบสำนักนายกรัฐมนตรีว่าด้วยการรับฟังความคิดเห็นของประชาชน พ.ศ. ๒๕๕๘
เรียน เลขาธิการสำนักงานคณะกรรมการพิเศษเพื่อประสานงานโครงการอันเนื่องมาจากพระราชดำริ
อ้างถึง หนังสือสำนักนายกรัฐมนตรี ที่ นร ๐๑๐๔.๓๓/๑๕๔๓๖ ลงวันที่ ๑๑ สิงหาคม ๒๕๕๘
สิ่งที่ส่งมาด้วย ระเบียบสำนักนายกรัฐมนตรีว่าด้วยการรับฟังความคิดเห็นของประชาชน พ.ศ. ๒๕๕๘
จำนวน ๑ ชุด

ตามหนังสือที่อ้างถึง แจงระเบียบสำนักนายกรัฐมนตรีว่าด้วยการรับฟังความคิดเห็นของประชาชน พ.ศ. ๒๕๕๘ ซึ่งจะมีผลบังคับใช้ตั้งแต่วันที่ ๒๕ กันยายน ๒๕๕๘ มาเพื่อทราบและถือปฏิบัติ ความแจ้งอยู่แล้ว นั้น

สำนักงานปลัดสำนักนายกรัฐมนตรีพิจารณาแล้วเห็นว่า เนื่องจากระเบียบสำนักนายกรัฐมนตรีดังกล่าว ได้มีผลบังคับให้ส่วนราชการ หน่วยงานของรัฐ และรัฐวิสาหกิจ ต้องปฏิบัติและดำเนินการให้เป็นไปตามระเบียบแล้ว ตั้งแต่วันที่ ๒๕ กันยายน ๒๕๕๘ ดังนั้นเพื่อให้การดำเนินการรับฟังความคิดเห็นและการมีส่วนร่วมของประชาชนเป็นไปอย่างมีประสิทธิภาพ เกิดผลเป็นรูปธรรม และไม่ก่อให้เกิดปัญหาในการดำเนินโครงการของรัฐ รวมทั้งการปฏิบัติราชการทางปกครอง จึงขอให้มีการเผยแพร่ข้อมูลโครงการของรัฐ ให้แก่ประชาชนทราบตามระเบียบ ข้อ ๕ โดยการดำเนินการในระยะเริ่มแรกขอให้เผยแพร่ข้อมูล ผ่านทางระบบเว็บไซต์ของแต่ละหน่วยงานด้วยอีกทางหนึ่ง รายละเอียดปรากฏตามสิ่งที่ส่งมาด้วย

จึงเรียนยืนยันมาเพื่อโปรดทราบและถือปฏิบัติต่อไป

ขอแสดงความนับถือ

(นายรองพล เจริญพันธุ์)
ปลัดสำนักนายกรัฐมนตรี

สำนักงานปลัดสำนักนายกรัฐมนตรี
ศูนย์บริการประชาชน
โทร ๐-๒๒๘๑-๔๘๗๒, ๐-๒๒๘๒-๓๕๕๕

เลขที่ 280
วันที่ 31 มี.ค.
เวลา 16.32
ทปช. ปก.
เลขที่ 12๔๑
วันที่ 21 มี.ค. ๕๘
เวลา

ทปช. สุวัฒน์
เลขที่ 1621
วันที่ 1 มี.ค. ๕๘
เวลา 16.00 น.

ระเบียบสำนักนายกรัฐมนตรี

ว่าด้วยการรับฟังความคิดเห็นของประชาชน

พ.ศ. ๒๕๕๘

โดยที่เป็นการสมควรกำหนดหลักเกณฑ์และวิธีการในการรับฟังความคิดเห็นของประชาชน เพื่อให้เกิดประโยชน์แก่หน่วยงานของรัฐและประชาชน รวมตลอดทั้งเป็นแนวทางในการให้ประชาชนมีส่วนร่วมในการดำเนินการโครงการของรัฐอย่างกว้างขวาง

อาศัยอำนาจตามความในมาตรา ๑๑ (๘) แห่งพระราชบัญญัติระเบียบบริหารราชการแผ่นดิน พ.ศ. ๒๕๓๔ นายกรัฐมนตรีโดยความเห็นชอบของคณะรัฐมนตรี จึงวางระเบียบไว้ ดังต่อไปนี้

ข้อ ๑ ระเบียบนี้เรียกว่า “ระเบียบสำนักนายกรัฐมนตรี ว่าด้วยการรับฟังความคิดเห็นของประชาชน พ.ศ. ๒๕๕๘”

ข้อ ๒ ระเบียบนี้ให้ใช้บังคับเมื่อพ้นกำหนดหกสิบวันนับแต่วันประกาศในราชกิจจานุเบกษา เป็นต้นไป

ข้อ ๓ ให้ยกเลิกระเบียบสำนักนายกรัฐมนตรี ว่าด้วยการรับฟังความคิดเห็นสาธารณะ โดยวิธี ประชาพิจารณ์ พ.ศ. ๒๕๓๕

ข้อ ๔ ในระเบียบนี้

“โครงการของรัฐ” หมายความว่า การดำเนินโครงการของหน่วยงานของรัฐอันเป็นการพัฒนา เศรษฐกิจหรือสังคม ไม่ว่าจะเป็นการดำเนินการโดยหน่วยงานของรัฐหรือโดยวิธีการให้สัมปทานหรือ อนุญาตให้บุคคลอื่นทำ ทั้งนี้ บรรดาที่มีผลกระทบอย่างกว้างขวางต่อคุณภาพสิ่งแวดล้อม สุขภาพ อนามัย วิถีชีวิต หรือส่วนได้เสียเกี่ยวกับชุมชนท้องถิ่น

“หน่วยงานของรัฐ” หมายความว่า ราชการส่วนกลาง ราชการส่วนภูมิภาค ราชการส่วนท้องถิ่น หน่วยงานอื่นใดของรัฐ และรัฐวิสาหกิจ

“ผู้มีส่วนได้เสีย” หมายความว่า ผู้ซึ่งอาจได้รับความเดือดร้อนหรือความเสียหายโดยตรงจาก การดำเนินงานตามโครงการของรัฐ

“รัฐมนตรี” หมายความว่า รัฐมนตรีว่าการกระทรวง และให้หมายรวมถึงนายกรัฐมนตรี ในฐานะที่เป็นผู้บังคับบัญชาของสำนักนายกรัฐมนตรีและส่วนราชการที่มีฐานะเป็นกรมซึ่งไม่สังกัด สำนักนายกรัฐมนตรี กระทรวง หรือทบวง

ข้อ ๕ ก่อนเริ่มดำเนินการโครงการของรัฐ หน่วยงานของรัฐที่เป็นผู้รับผิดชอบโครงการ ต้องจัดให้มีการเผยแพร่ข้อมูลตามข้อ ๗ ให้ประชาชนทราบ และจะรับฟังความคิดเห็นของประชาชน โดยวิธีใดวิธีหนึ่งหรือหลายวิธีตามข้อ ๘ ด้วยก็ได้

หน่วยงานของรัฐที่เป็นผู้รับผิดชอบโครงการของรัฐที่มีผลกระทบอย่างรุนแรงต่อประชาชน เป็นส่วนรวมต้องจัดให้มีการรับฟังความคิดเห็นของประชาชนโดยวิธีใดวิธีหนึ่งหรือหลายวิธีตามข้อ ๘ ก่อนเริ่มดำเนินการ

ข้อ ๖ ในกรณีที่หน่วยงานของรัฐมิได้จัดให้มีการรับฟังความคิดเห็นของประชาชนก่อนเริ่มดำเนินการโครงการของรัฐตามข้อ ๕ วรรคหนึ่ง เมื่อผู้มีส่วนได้เสียร้องขอ รัฐมนตรีสำหรับราชการ ส่วนกลาง ผู้ว่าราชการจังหวัดสำหรับราชการส่วนภูมิภาคหรือราชการส่วนท้องถิ่น หรือผู้ว่าราชการ กรุงเทพมหานครสำหรับราชการของกรุงเทพมหานคร จะตั้งหน่วยงานของรัฐให้รับฟังความคิดเห็นของประชาชนก่อนก็ได้ ในกรณีเช่นนั้นให้หน่วยงานของรัฐดำเนินการรับฟังความคิดเห็นของประชาชน โดยเร็ว

ข้อ ๗ ข้อมูลเกี่ยวกับโครงการของรัฐที่หน่วยงานของรัฐต้องเผยแพร่แก่ประชาชนอย่างน้อย ต้องประกอบด้วยข้อมูลดังต่อไปนี้

(๑) เหตุผลความจำเป็น และวัตถุประสงค์ของโครงการ

(๒) สาระสำคัญของโครงการ

(๓) ผู้ดำเนินการ

(๔) สถานที่ที่จะดำเนินการ

(๕) ขั้นตอนและระยะเวลาดำเนินการ

(๖) ผลผลิตและผลลัพธ์ของโครงการ

(๗) ผลกระทบที่อาจเกิดขึ้นแก่ประชาชนที่อยู่อาศัยหรือประกอบอาชีพอยู่ในสถานที่ที่จะ ดำเนินโครงการและพื้นที่ใกล้เคียง และประชาชนทั่วไป รวมทั้งมาตรการป้องกัน แก้ไข หรือเยียวยา ความเดือดร้อนหรือความเสียหายที่อาจเกิดขึ้นจากผลกระทบดังกล่าว

(๘) ประมาณการค่าใช้จ่าย ในกรณีที่หน่วยงานของรัฐจะเป็นผู้ดำเนินโครงการของรัฐเอง ให้ระบุที่มาของเงินที่จะนำมาใช้จ่ายในการดำเนินโครงการนั้นด้วย

ให้หน่วยงานของรัฐประกาศข้อมูลที่ต้องเผยแพร่แก่ประชาชนตามวรรคหนึ่งในระบบ เครือข่ายสารสนเทศที่สำนักงานปลัดสำนักนายกรัฐมนตรีจัดให้มีขึ้นตามระเบียบนี้ด้วย

ข้อ ๘ ในการรับฟังความคิดเห็นของประชาชน หน่วยงานของรัฐต้องมุ่งให้ประชาชนมีความเข้าใจที่ถูกต้องเกี่ยวกับโครงการของรัฐ และรวบรวมความคิดเห็นของประชาชนที่มีต่อโครงการนั้น รวมตลอดทั้งความเคียดแค้นหรือความเสียหายที่อาจเกิดขึ้นแก่ประชาชนด้วย

หน่วยงานของรัฐจะรับฟังความคิดเห็นของประชาชนไปพร้อมกับการเผยแพร่ข้อมูลแก่ประชาชนก็ได้

ข้อ ๙ การรับฟังความคิดเห็นของประชาชนตามข้อ ๘ อาจใช้วิธีการอย่างหนึ่งหรือหลายอย่าง ดังต่อไปนี้

(๑) การสำรวจความคิดเห็น ซึ่งอาจทำโดยวิธีดังต่อไปนี้

(ก) การสัมภาษณ์รายบุคคล

(ข) การเปิดให้แสดงความคิดเห็นทางไปรษณีย์ ทางโทรศัพท์หรือโทรสาร ทางระบบเครือข่ายสารสนเทศ หรือทางอื่นใด

(ค) การเปิดโอกาสให้ประชาชนมารับข้อมูลและแสดงความคิดเห็นต่อหน่วยงานของรัฐ ที่รับผิดชอบโครงการ

(ง) การสนทนากลุ่มย่อย

(๒) การประชุมปรึกษาหารือ ซึ่งอาจทำได้โดยวิธีดังต่อไปนี้

(ก) การประชาพิจารณ์

(ข) การอภิปรายสาธารณะ

(ค) การแลกเปลี่ยนข้อมูลข่าวสาร

(ง) การประชุมเชิงปฏิบัติการ

(จ) การประชุมระดับตัวแทนของกลุ่มบุคคลที่เกี่ยวข้องหรือมีส่วนได้เสีย

(๓) วิธีอื่นที่สำนักงานปลัดสำนักนายกรัฐมนตรีกำหนด

ข้อ ๑๐ ในกรณีที่หน่วยงานของรัฐเห็นว่า การรับฟังความคิดเห็นของประชาชนโดยวิธีอื่น นอกจากที่กำหนดไว้ในข้อ ๙ จะทำให้การรับฟังความคิดเห็นของประชาชนบรรลุวัตถุประสงค์ตามข้อ ๘ หน่วยงานของรัฐจะรับฟังความคิดเห็นของประชาชนโดยวิธีนั้นก็ได้ แต่เมื่อดำเนินการแล้ว ให้แจ้งสำนักงานปลัดสำนักนายกรัฐมนตรีทราบด้วย

ข้อ ๑๑ ในการรับฟังความคิดเห็นของประชาชน หน่วยงานของรัฐต้องประกาศให้ประชาชน ทราบถึงวิธีการรับฟังความคิดเห็น ระยะเวลา สถานที่ ตลอดจนรายละเอียดอื่นที่เพียงพอแก่การที่ ประชาชนจะเข้าใจและสามารถแสดงความคิดเห็นได้

ประกาศตามวรรคหนึ่ง ให้ปิดไว้โดยเปิดเผย ณ สถานที่ปิดประกาศของหน่วยงานของรัฐ และสถานที่ที่จะดำเนินโครงการของรัฐนั้นเป็นเวลาไม่น้อยกว่าสิบห้าวันก่อนเริ่มดำเนินการรับฟังความคิดเห็นของประชาชน และให้ประกาศในระบบเครือข่ายสารสนเทศที่สำนักงานปลัดสำนักนายกรัฐมนตรีจัดให้มีขึ้นตามระเบียบนี้ด้วย

ข้อ ๑๒ เมื่อดำเนินการรับฟังความคิดเห็นของประชาชนแล้ว ให้หน่วยงานของรัฐจัดทำสรุปผลการรับฟังความคิดเห็นของประชาชน และประกาศให้ประชาชนทราบภายในสิบห้าวันนับแต่วันที่เสร็จสิ้นการรับฟังความคิดเห็นของประชาชน

ให้นำความในข้อ ๑๑ วรรคสอง มาใช้บังคับแก่การประกาศตามข้อนี้โดยอนุโลม

ข้อ ๑๓ เมื่อรับฟังความคิดเห็นของประชาชนแล้วปรากฏว่าการดำเนินโครงการของรัฐ โครงการใดอาจก่อให้เกิดผลกระทบต่อประชาชนมากกว่าข้อมูลที่เผยแพร่แก่ประชาชนตามข้อ ๗ (๗) ถ้ายังมีความจำเป็นต้องดำเนินโครงการดังกล่าวต่อไป หน่วยงานของรัฐต้องกำหนดมาตรการป้องกันแก้ไข หรือเยียวยาความเดือดร้อนหรือความเสียหายที่อาจเกิดขึ้นจากผลกระทบดังกล่าวเพิ่มขึ้น ตามความเหมาะสมก่อนเริ่มดำเนินการโครงการของรัฐนั้นและประกาศให้ประชาชนทราบ

ให้นำความในข้อ ๑๑ วรรคสอง มาใช้บังคับแก่การประกาศตามข้อนี้โดยอนุโลม

ข้อ ๑๔ ระเบียบนี้ไม่ใช้บังคับแก่

(๑) โครงการของรัฐที่กฎหมายบัญญัติวิธีการรับฟังความคิดเห็นของประชาชน หรือผู้มีส่วนได้เสียไว้เป็นการเฉพาะ

(๒) โครงการของรัฐที่เริ่มดำเนินการไปแล้วก่อนวันที่ระเบียบนี้มีผลใช้บังคับ

ข้อ ๑๕ ให้สำนักงานปลัดสำนักนายกรัฐมนตรีมีหน้าที่กำกับดูแล ส่งเสริม สนับสนุน ช่วยเหลือ และแนะนำหน่วยงานของรัฐในการดำเนินการตามระเบียบนี้ รวมทั้งให้มีหน้าที่ดังต่อไปนี้

(๑) จัดทำและเผยแพร่แนวทางการเผยแพร่ข้อมูลและการรับฟังความคิดเห็นของประชาชน ให้หน่วยงานของรัฐทราบ โดยจะจัดให้มีการสัมมนาหรือฝึกอบรมเป็นครั้งคราวด้วยก็ได้

(๒) ศึกษาหรือวิจัยเพื่อประโยชน์ในการปรับปรุงและพัฒนาวิธีการให้ข้อมูลและการรับฟังความคิดเห็นของประชาชน

(๓) จัดทำและพัฒนาฐานข้อมูลอิเล็กทรอนิกส์และระบบเครือข่ายสารสนเทศเพื่อประโยชน์ในการประกาศ รวบรวม และให้บริการข้อมูลที่เผยแพร่แก่ประชาชนและข้อมูลเกี่ยวกับการรับฟังความคิดเห็นของประชาชนตามระเบียบนี้

ในการปฏิบัติหน้าที่ตามวรรคหนึ่ง สำนักงานปลัดสำนักนายกรัฐมนตรีจะเชิญผู้มีความรู้ ความเชี่ยวชาญเกี่ยวกับการให้ข้อมูลและการรับฟังความคิดเห็นของประชาชนมาให้ข้อมูล ความคิดเห็น หรือข้อเสนอแนะด้วยก็ได้

ข้อ ๑๖ ให้นายกรัฐมนตรีรักษาการตามระเบียบนี้

ประกาศ ณ วันที่ ๓๐ มิถุนายน พ.ศ. ๒๕๔๘

พันตำรวจโท ทักษิณ ชินวัตร

นายกรัฐมนตรี

**5. มติคณะรัฐมนตรีเกี่ยวกับแนวทางการดำเนินการ
โครงการ/กิจกรรมอันเนื่องมาจากพระราชดำริ**



เลขที่ 4104
สำนักงาน คปรี. รับวันที่ 24 พย
เวลา.....

ที่ นร ๐๕๐๕/๑๗๖๑

สำนักเลขาธิการคณะรัฐมนตรี
ทำเนียบรัฐบาล กทม. ๑๐๓๐๐

คปรี.
เลขที่ ๕๕๐
รับวันที่ 24 พย ๕๘
เวลา.....

๒๗ พฤศจิกายน ๒๕๕๘

เรื่อง การปรับปรุงมติคณะรัฐมนตรีเกี่ยวกับแนวทางการดำเนินการโครงการ/กิจกรรมอันเนื่องมาจากพระราชดำริ

เรียน เลขาธิการคณะกรรมการพิเศษเพื่อประสานงานโครงการอันเนื่องมาจากพระราชดำริ

อ้างถึง หนังสือสำนักงานคณะกรรมการพิเศษเพื่อประสานงานโครงการอันเนื่องมาจากพระราชดำริ ที่ กร ๐๐๐๕/๒๕๕๓ ลงวันที่ ๔ พฤศจิกายน ๒๕๕๘

ทปช. ปกรณ์
เลขที่ 1215
รับวันที่ 24 พ.ย. ๕๘
เวลา.....

กพง.
เลขที่ 774
รับวันที่ 29 พ.ย. ๕๘
เวลา.....

ตามที่ได้เสนอความเห็นเกี่ยวกับเรื่อง การดำเนินงานโครงการ/กิจกรรมอันเนื่องมาจากพระราชดำริ เพื่อประกอบการพิจารณาของคณะรัฐมนตรี ความละเอียดแจ้งแล้ว นั้น

คณะรัฐมนตรีได้มีมติเมื่อวันที่ ๒๒ พฤศจิกายน ๒๕๕๘ เห็นชอบตามที่สำนักเลขาธิการคณะรัฐมนตรีเสนอ ดังนี้

๑. ให้อยกเลิกมติคณะรัฐมนตรีวันที่ ๒๖ มีนาคม ๒๕๕๕ เรื่อง การสนับสนุนส่งเสริมโครงการพระราชดำริต่าง ๆ และมติคณะรัฐมนตรีวันที่ ๒๕ มีนาคม ๒๕๕๖ เรื่อง การดำเนินการโครงการ/กิจกรรมอันเนื่องมาจากพระราชดำริ

๒. เห็นชอบแนวทางการดำเนินการโครงการ/กิจกรรมอันเนื่องมาจากพระราชดำริ ดังนี้

๒.๑ ให้อำเภอ ข้าราชการ และเจ้าหน้าที่ของรัฐ โดยเฉพาะเจ้าหน้าที่ตำรวจ ทหาร และผู้ว่าราชการจังหวัด ให้ความสนใจและให้มีการติดตามเร่งรัดดำเนินการโครงการอันเนื่องมาจากพระราชดำริทุกโครงการ เพื่อสนองพระราชดำริอย่างจริงจังและต่อเนื่อง

๒.๒ ในการเสด็จแปรพระราชฐานไปยังที่ต่าง ๆ ขอให้ผู้ว่าราชการจังหวัด ข้าราชการชั้นผู้ใหญ่ทั้งฝ่ายพลเรือน ตำรวจและทหารที่เกี่ยวข้อง ได้ตามเสด็จ ๆ เพื่อถวายรายงานและรับสนองพระราชดำริต่าง ๆ แล้วรายงานผู้บังคับบัญชาระดับสูงทราบ เพื่อประสานการดำเนินการต่อไป

๒.๓ ให้ส่วนราชการและหน่วยงานของรัฐถือเป็นภารกิจสำคัญเร่งด่วนที่จะต้องดำเนินการโครงการ/กิจกรรม อันเนื่องมาจากพระราชดำริ รวมทั้งจะต้องติดตามดูแลแก้ไขปัญหาต่าง ๆ เพื่อให้โครงการหรือกิจกรรมนั้น ๆ แล้วเสร็จตามพระราชดำริโดยเร็ว

จึงเรียนมาเพื่อโปรดทราบ และถือปฏิบัติต่อไป

ขอแสดงความนับถือ

(นายบวรศักดิ์ อุวรรณโณ)
เลขาธิการคณะรัฐมนตรี

สำนักบริหารงานสารสนเทศ
โทร. ๐ ๒๒๘๐ ๑๔๕๖
โทรสาร ๐ ๒๒๘๐ ๒๔๕๖

ทปช. คุณกานต์
เลขที่ ๑๑๒1
รับวันที่ 25 พ.ย. ๕๘
เวลา ๑.๓๐ น.

6. แบบคำขอรับการสนับสนุนงบประมาณ
โครงการอันเนื่องมาจากพระราชดำริ





แบบคำขอรับการสนับสนุนงบประมาณ
โครงการอันเนื่องมาจากพระราชดำริ

- ชื่อโครงการ/กิจกรรม
- ประเภทโครงการ/กิจกรรม ใหม่
 ต่อเนื่อง
 โครงการเก่ากิจกรรมใหม่
- สถานที่ดำเนินการ ชื่อหมู่บ้าน หมู่ที่
- ตำบล อำเภอ
- จังหวัด
- พิกัด (ถ้ามี) ระวังแผนที่
- หน่วยงานรับผิดชอบ กอง
- กรม
- กระทรวง
- การติดต่อประสานงานกรณีมีข้อสงสัยหรือต้องการรายละเอียดเพิ่มเติม
(ระบุชื่อผู้รับผิดชอบ)
- 1) ชื่อ/สกุล
- ตำแหน่ง สังกัด
- โทรศัพท์/โทรสาร
- 2) ชื่อ/สกุล
- ตำแหน่ง สังกัด
- โทรศัพท์/โทรสาร
- วันที่กรอกข้อความ เดือน พ.ศ.

-
1. ให้กรอกข้อมูลทุกข้อ
 2. ข้อที่มีเครื่องหมาย * ให้ดู “คำอธิบายเพิ่มเติม” ในตอนท้ายเพื่อประกอบการกรอกข้อมูล

1) พระราชดำริ

1.1) โครงการ/กิจกรรมนี้เป็นพระราชดำริของ (ระบุพระนามผู้พระราชทานพระราชดำริ)

1.1.1 มีพระราชดำริเมื่อปี พ.ศ.

1.1.2 มีพระราชดำริกับใคร (โปรดระบุให้ชัดเจน)

ชื่อ/สกุล ตำแหน่ง

สังกัด

สถานที่พระราชทานพระราชดำริ

เมื่อวันที่ เดือน พ.ศ.

1.1.3 เนื่องในโอกาส.....

1.1.4 สรุปพระราชดำริ

.....

.....

.....

.....

.....

.....

1.2) กรณีฎีกา

สำนักราชเลขาธิการแจ้งว่าทรงรับไว้เป็นโครงการอันเนื่องมาจากพระราชดำริ ตาม

หนังสือที่ ลงวันที่ เดือน พ.ศ.

ความว่า.....

.....

.....

.....

2)* สภาพปัญหาหลักของพื้นที่โครงการ

- 1)
- 2)
- 3)
- 4)
- 5)

3)* วัตถุประสงค์ของโครงการ

- 1)
.....
- 2)

4)* ค่าใช้จ่ายและระยะเวลาดำเนินงานโครงการรวมปี ตั้งแต่ปีงบประมาณ ถึง แยกได้ดังนี้

ปีที่	ปีงบประมาณ	แผนงาน	ที่มาของงบประมาณ (บาท)			งบประมาณ รวมทั้งสิ้น (บาท)	หมายเหตุ
			งบ ปร.	งบปกติ	อื่น ๆ		
รวม.....ปี							

5)* รายละเอียดแผนงาน/โครงการ/กิจกรรมและงบประมาณในการดำเนินงานที่ขอรับการสนับสนุนงบประมาณ กปร. ในปีงบประมาณปัจจุบัน

ลำดับที่	รายละเอียดแผนงาน/โครงการ/กิจกรรม	เป้าหมายของแผนงาน/ โครงการ/กิจกรรม		งบประมาณ (บาท)			ระยะเวลา ¹⁾ ดำเนินการ (เดือน)
		เป้าหมาย	หน่วยนับ	กปร.	ปกติ	รวม	
	รวม						

1) ระบุระยะเวลาดำเนินการเป็นจำนวนเดือน เช่น 3 เดือน กรณีอายุระบุเป็นชื่อเดือน เนื่องจากยังไม่ทราบกำหนดการอนุมัติงบประมาณ

แผนการปฏิบัติงานโครงการที่ของบ กปร. ปีปัจจุบัน (ตามข้อ 5)

โครงการ/แผนงาน/กิจกรรม	แผนการปฏิบัติงาน ¹⁾											
	เดือนที่ 1 ²⁾ (ร้อยละ)	เดือนที่ 2 (ร้อยละ)	เดือนที่ 3 (ร้อยละ)	เดือนที่ 4 (ร้อยละ)	เดือนที่ 5 (ร้อยละ)	เดือนที่ 6 (ร้อยละ)	เดือนที่ 7 (ร้อยละ)	เดือนที่ 8 (ร้อยละ)	เดือนที่ 9 (ร้อยละ)	เดือนที่ 10 (ร้อยละ)	เดือนที่ 11 (ร้อยละ)	เดือนที่ 12 (ร้อยละ)
ร้อยละ แผนงานสะสม												

1) ร้อยละแผนการปฏิบัติงานสะสม

2) เดือนที่ 1 หมายถึง เดือนแรกที่คาดว่าจะเริ่มปฏิบัติงาน เมื่อได้รับการอนุมัติเงินงวดงบประมาณ

6) ในกรณีที่แผนงาน/โครงการ/กิจกรรมในข้อ 5 เป็นประเภทการค้นคว้า ศึกษา วิจัย ให้ตอบข้อนี้เพิ่มเติมด้วย (หากมีมากกว่า 1 หัวข้อ การวิจัย/ทดลอง ให้กรอกแบบเดียวกันในกระดาษแผ่นใหม่แล้วแนบท้ายแบบคำขอนี้)

6.1) หัวข้อการวิจัย/ทดลอง

.....

6.2) รายละเอียดการวิจัย/ทดลอง

.....

.....

.....

.....

6.3) ผลที่คาดว่าจะได้รับจากการค้นคว้า ศึกษา วิจัย (ให้ระบุแยกผลที่จะได้รับให้ชัดเจน)

1.

2.

3.

4.

5.

6.4) ผลของการวิจัย/ทดลอง จะนำไปใช้กับ

ใคร

ที่ไหน

6.5) วิธีการที่จะนำไปใช้ (เช่น จะขยายผลโดยวิธีการใด หรือร่วมมือประสานงานกับหน่วยงานใด ฯลฯ)

.....

.....

.....

.....

.....

.....

.....

- 7) แผนงาน/โครงการ/กิจกรรมนี้จะมีการฝึกอบรมต่าง ๆ ดังนี้ (สำหรับโครงการที่มีฝึกอบรม) (หากมีมากกว่า 1 หัวข้อ ให้กรอกเพิ่มเติม)
- ฝึกอบรมเกี่ยวกับเรื่อง
- ให้แก่ (ใคร)
- จำนวน คน
- โดยจะทำการฝึกอบรม จำนวน ครั้ง/ปี
- ซึ่งจะใช้เวลาในการอบรมครั้งละ วัน และจะทำการฝึกอบรม
- เพียงปีแรกปีเดียว
- ภายใน ปี (ระบุวากี่ปี)
- ทุกปีจนเสร็จสิ้นโครงการนี้
- 8) โครงการนี้มีขอบเขตพื้นที่.....ไว้
- 9) ที่ดินที่ตั้งโครงการเป็นพื้นที่ประเภทใด (ระบุได้มากกว่า 1 คำตอบ)
- ที่สาธารณะ
- ที่ดินของหน่วยราชการ เช่น ในศูนย์ศึกษาฯ สถานีทดลอง ฯลฯ
- ที่ดินของราษฎรหรือของเอกชน
- ป่าสงวนแห่งชาติ (ระบุ)
- เขตห้ามล่าสัตว์ (ระบุ)
- อุทยานแห่งชาติหรือวนอุทยาน (ระบุ)
- เขตรักษาพันธุ์สัตว์ป่า (ระบุ)
- อื่นๆ ระบุ
- 10) ที่ดินที่ตั้งโครงการตามข้อ 9) ได้รับอนุญาตให้จัดทำโครงการหรือยัง
- ได้รับอนุญาตแล้ว โดยได้รับอนุญาตจากใคร (ระบุ)
(โดยแนบหลักฐานการอนุญาตมาพร้อมแบบคำขอฯ ด้วยแล้วจำนวน ฉบับ)
- กำลังดำเนินการขออนุญาตโดยหน่วยงานใด (ระบุ)
คาดว่าจะดำเนินการแล้วเสร็จเมื่อใด
- ไม่ต้องขออนุญาต เนื่องจาก (ระบุ)
- 11) โครงการนี้ได้ทำการสำรวจออกแบบเสร็จเรียบร้อยแล้วหรือไม่
- ได้ทำการสำรวจออกแบบเสร็จเรียบร้อยแล้ว
- อยู่ในระหว่างการสำรวจออกแบบ
- ยังมีได้ดำเนินการ
- 12) โครงการ/กิจกรรมนี้จะต้องมีการวิเคราะห์ผลกระทบสิ่งแวดล้อมหรือไม่
- ไม่ต้องวิเคราะห์
- ต้องวิเคราะห์

13) โครงการ/กิจกรรมนี้ได้มีการชี้แจงทำความเข้าใจและประชาสัมพันธ์การดำเนินงานของโครงการให้ประชาชน ชุมชนและองค์กรส่วนท้องถิ่นในพื้นที่โครงการทราบบ้างหรือไม่ (เพื่อให้เป็นไปตามระเบียบสำนักนายกรัฐมนตรี ว่าด้วยการรับฟังความคิดเห็นของประชาชน พ.ศ. 2548)

ยังไม่ได้ดำเนินการชี้แจง ทำความเข้าใจและประชาสัมพันธ์ เนื่องจาก (ระบุ)

.....

ได้ดำเนินการชี้แจง ทำความเข้าใจและประชาสัมพันธ์แล้ว (ระบุว่าชี้แจงทำความเข้าใจกับใครและทำอย่างไร)

.....

ไม่ต้องชี้แจง เนื่องจาก

.....

.....

14) เมื่อเสร็จสิ้นโครงการนี้แล้วการบำรุงรักษา สิ่งของถาวร เช่น อาคาร อ่างเก็บน้ำ ถนน ใครจะเป็นผู้รับผิดชอบ

หน่วยงานผู้เสนอโครงการนี้ จะเป็นผู้รับผิดชอบตลอดไป

จะส่งมอบให้ (หน่วยงานใด) ในปี พ.ศ.

อื่นๆ (โปรดระบุ)

โดยคาดว่าจะใช้งบประมาณในการดูแลบำรุงรักษาเป็นเงินประมาณปีละ.....บาท

15) กรณีเป็นโครงการพัฒนาแหล่งน้ำ ได้มีการจัดตั้งกลุ่มผู้ใช้น้ำแล้ว

ยังไม่มีกลุ่มผู้ใช้น้ำ

16)*จำนวนหมู่บ้าน คร้วเรือน จำนวนคนและพื้นที่ที่คาดว่าจะได้รับประโยชน์

รายชื่อหมู่บ้าน	หมู่ที่	ตำบล	อำเภอ	จังหวัด	จำนวนที่ได้รับประโยชน์		
					ครัวเรือน	คน	พื้นที่ (ไร่)
1.							
2.							
3.							
4.							
5.							
ฯลฯ							
รวมทั้งสิ้น							

17) โครงการนี้คาดว่าจะก่อให้เกิดประโยชน์โดยตรงแก่พื้นที่จำนวนไร่ในฤดูฝน และ
จำนวน ไร่ในฤดูแล้ง

18) โครงการนี้คาดว่าจะช่วยให้ราษฎรได้รับประโยชน์อย่างไรบ้าง (ตอบได้มากกว่า 1 ข้อ)

18.1) ประโยชน์ทางเศรษฐกิจ

	ก่อนมี โครงการ	หลังโครงการ แล้วเสร็จ	หน่วย
<input type="checkbox"/> ผลผลิต (ชื่อพืชที่ผลิต)::	ถึง/ไร่/ปี
<input type="checkbox"/> รายได้เฉลี่ยของคนในครัวเรือน*::	บาท/ปี
<input type="checkbox"/> ที่ดินทำกิน (ราษฎรจะมีที่ดินทำกินเพิ่ม)::	ไร่/ครัวเรือน
<input type="checkbox"/> ที่อยู่อาศัย (ราษฎรจะมีที่อยู่อาศัยเพิ่ม)::	ครัวเรือน
<input type="checkbox"/> การจ้างงานในพื้นที่::	คน
<input type="checkbox"/> อื่นๆ (ระบุ)			

18.2) ประโยชน์ทางสังคม

- มีน้ำใช้เพื่อการเกษตรเพิ่มขึ้น
- มีน้ำกิน-น้ำใช้ในครัวเรือนเพิ่มขึ้น
- มีบริการสาธารณสุขประโยชน์มากขึ้น
- มีความรู้ในการประกอบอาชีพเพิ่มขึ้น
- มีความสามารถในการพัฒนาตนเองและชุมชนมากขึ้น
- มีความสะดวกในการคมนาคมมากขึ้น
- อื่นๆ (ระบุ)

18.3) ประโยชน์ด้านสิ่งแวดล้อม

- สภาพแวดล้อมได้รับการปรับปรุงให้ดีขึ้น
- การใช้ที่ดินมีประสิทธิภาพมากขึ้น
- ดินและน้ำได้รับการอนุรักษ์เพิ่มขึ้น
- พื้นที่ป่าไม้เพิ่มขึ้น ก่อนมีโครงการ ไร่ หลังโครงการแล้วเสร็จ ไร่
- ไฟป่าลดลง
- สัตว์ป่าได้รับการอนุรักษ์เพิ่มขึ้น
- ป้องกันอุทกภัย
- อื่นๆ (ระบุ)

18.4) ประโยชน์ด้านอื่นๆ เช่น

- ราษฎรมีสภาพความเป็นอยู่ดีขึ้น
- เป็นประโยชน์ด้านความมั่นคงของประเทศ
- อื่นๆ (ระบุ)

19)* ตัวชี้วัดความสำเร็จที่หน่วยงานคาดว่าจะได้รับจากโครงการนี้คือ

1.
2.
3.

20) โครงการ/กิจกรรมนี้มีความเชื่อมโยงหรือสัมพันธ์กับโครงการอื่นๆ หรือไม่

- ไม่เชื่อมโยง/สัมพันธ์
 - เชื่อมโยง/สัมพันธ์ (ระบุชื่อโครงการ/กิจกรรม)
-
-
-

21)* ให้แนบแผนที่แสดงขอบเขตและที่ตั้งของโครงการมาพร้อมแบบคำขอรับการสนับสนุนงบประมาณฯ ด้วย โดยให้แสดงขอบเขตพื้นที่โครงการทั้งหมด สภาพข้อเท็จจริงต่างๆ ในพื้นที่และกิจกรรมดำเนินงานของโครงการ/กิจกรรมที่จะดำเนินการ

หมายเหตุ ส่งแบบคำขอรับการสนับสนุนงบประมาณฯ นี้ พร้อมด้วยเอกสารโครงการ ให้แก่สำนักงาน กปร. อย่างละ 1 ชุด

คำอธิบายเพิ่มเติม

- ข้อ 2) ให้ระบุปัญหาหลักของพื้นที่โครงการ เช่น ปัญหาการขาดแคลนน้ำ ปัญหาการประกอบอาชีพ (ขาดที่ดินทำกิน ขาดเงินทุน ขาดปัจจัยการผลิต ดินเสื่อมโทรมฯ) ปัญหาความเสื่อมโทรมและลดลงของทรัพยากรธรรมชาติ ปัญหาการขาดแคลนบริการพื้นฐาน ฯลฯ
- ข้อ 3) ให้ระบุเฉพาะวัตถุประสงค์ของโครงการ/กิจกรรมที่ขอรับการสนับสนุนงบประมาณในครั้งนี้เท่านั้น ไม่ใช่ระบุ วัตถุประสงค์รวมของโครงการทั้งหมด ตัวอย่างเช่น โครงการศูนย์ศึกษาการพัฒนาพิกุลทองฯ (งานพัฒนาป่าไม้) วัตถุประสงค์ในที่นี้คือวัตถุประสงค์ของงานพัฒนาป่าไม้ ไม่ใช่วัตถุประสงค์ของโครงการศูนย์ศึกษาการพัฒนา พิกุลทองฯ เป็นต้น
- ข้อ 4) แม้ว่าจะขอรับการสนับสนุนงบประมาณ กปร. เพียงปีแรกปีเดียวก็ให้ระบุแผนงาน/กิจกรรม ค่าใช้จ่าย (งบปกติ ที่หน่วยงานตั้งรองรับไว้) และระยะเวลาดำเนินงานรวมทั้งหมดจนเสร็จสิ้นโครงการ
- ข้อ 5) เป้าหมายของโครงการ/กิจกรรม ให้ระบุในเชิงปริมาณ เช่น ก่อสร้างเส้นทางคมนาคมยาวกี่กิโลเมตร พื้นที่ สาธิตการเกษตรกี่ไร่ พื้นที่ปลูกป่ากี่ไร่ การก่อสร้างอ่างเก็บน้ำ/ฝายให้ระบุความยาว สูง กว้างของอ่างฯ และความจุของน้ำ การขุดบ่อ/สระน้ำจำนวนกี่บ่อ/สระ จำนวนคนที่เข้ารับการฝึกอบรมกี่คน ฯลฯ
- ข้อ 16) ให้ระบุตัวเลขจริงมิใช่การประมาณ
- ข้อ 18.1) กรุณาใช้ข้อมูล ความจำเป็นพื้นฐาน (จปฐ.)
- ข้อ 19) ตัวชี้วัดความสำเร็จของโครงการที่หน่วยงานคาดว่าเมื่อดำเนินการแล้วเสร็จ จะเกิดผลสัมฤทธิ์อย่างไร เช่น โครงการก่อสร้างแหล่งน้ำ ตัวชี้วัดความสำเร็จของโครงการนี้ ได้แก่ พื้นที่เพาะปลูกของราษฎรที่ได้รับ ประโยชน์ หรือจำนวนครัวเรือนที่ได้รับประโยชน์ เป็นต้น
- ข้อ 21) แผนที่ 1:50,000 ควรเป็นแผนที่สีที่ลงรายละเอียดกิจกรรมอย่างถูกต้อง เช่น ฝาย ระบบส่งน้ำ ถังเก็บน้ำ จุดจ่ายน้ำบริเวณพื้นที่โครงการมีอยู่บริเวณใดบ้าง และระบุให้ชัดเจนด้วยว่าแต่ละจุดมีประชาชนได้รับ ประโยชน์เท่าใด (หากในแผนที่ใส่รายละเอียดไม่ได้ ให้ทำเป็นแผนผังประกอบ)

7. แบบรายงานผลการดำเนินงาน
โครงการอันเนื่องมาจากพระราชดำริ



แบบรายงานผลการดำเนินงานโครงการอันเนื่องมาจากพระราชดำริ

วันที่รายงาน.....

ผลการดำเนินงานในช่วงเวลา

- 1 ต.ค. - 31 ธ.ค.
 1 ต.ค. - 31 มี.ค.
 1 ต.ค. - 30 มิ.ย.
 1 ต.ค. - 30 ก.ย.

1. ชื่อโครงการ/กิจกรรม
2. สถานที่ดำเนินการ ชื่อหมู่บ้าน หมู่ที่..... ตำบล..... อำเภอ..... จังหวัด.....
3. หน่วยงานรับผิดชอบ กรม..... กระทรวง.....
4. กปร. อนุมัติ เมื่อวันที่..... วงเงิน.....บาท สำนักงบประมาณอนุมัติ เมื่อวันที่..... วงเงิน.....บาท
5. เริ่มดำเนินงาน เมื่อ..... คาดว่าจะแล้วเสร็จในเดือน/ปี..... ระยะเวลาดำเนินงาน.....เดือน (แบบปฏิทินการปฏิบัติงาน)

ลำดับที่	รายละเอียด แผนงาน/กิจกรรม *	เป้าหมาย		ผลการดำเนินงานสะสม (ร้อยละ)		งบประมาณเบิกจ่ายจริง (บาท)	หมายเหตุ
		ปริมาณ	หน่วย	แผน	ผล		
	รวม ณ วันที่รายงาน						
	รวม			100			

6. ปัญหา/อุปสรรค/ข้อเสนอแนะ.....

* รายละเอียดแผนงาน/กิจกรรม ตามที่ กปร. อนุมัติ

ผู้รายงาน ชื่อ/สกุล.....ตำแหน่ง.....หน่วยงาน.....เบอร์ติดต่อ.....ต่อ.....โทรสาร.....

หมายเหตุ

1. กรุณารายงานมายังสำนักงาน กปร. ภายใน 15 วัน หลังจากสิ้นสุดงวดการรายงานแต่ละงวด
2. ช่องทางในการรายงานผล ทางโทรสาร 02 - 4478543 หรือ e-mail : Planning.g@rdpb.mail.go.th